

## QUADRO DE METAS - CG 04/2020 - Exercício 2023

### 1 - PROGRAMA DOS CONSERVATÓRIOS – CONSERVATÓRIO DE TATUÍ

#### Eixo 1 – Formação Cultural – Cursos Regulares

Nº	Ações pactuadas	Nº	Atributo da mensuração	Mensuração	Período	Previsão Quadrimestral	Realizado	Justificativa do 2º Quadrimestre
1	Oferecer o curso de formação de músicos na cidade de Tatuí	1.1	Meta-produto	Número de habilitações oferecidas	1º Quadri	53	53	
					2º Quadri	53	53	
					3º Quadri	53		
					<b>META ANUAL</b>	<b>53</b>	<b>53</b>	
			<b>ICM Anual</b>	<b>100%</b>	<b>100%</b>			
		1.2	Meta-produto	Número mínimo de alunos matriculados	1º Quadri	1748	1864	
2º Quadri	1748				1814			
3º Quadri	1748							
<b>META ANUAL</b>	<b>1748</b>				<b>1814</b>			
	<b>ICM Anual</b>	<b>100%</b>	<b>104%</b>					
2	Oferecer o curso de formação de atores na cidade de Tatuí	2.1	Meta-produto	Número de habilitações oferecidas	1º Quadri	4	4	
					2º Quadri	4	4	
					3º Quadri	4		
					<b>META ANUAL</b>	<b>4</b>	<b>4</b>	
			<b>ICM Anual</b>	<b>100%</b>	<b>100%</b>			
		2.2	Meta-produto	Número mínimo de alunos matriculados	2º Quadri	232	191	
					3º Quadri	232		
					<b>META ANUAL</b>	<b>232</b>	<b>191</b>	
					<b>ICM Anual</b>	<b>100%</b>	<b>82%</b>	
					Este é o primeiro ano da oferta 3 novas turmas, de 2 novos cursos, totalizando 90 novas vagas na Área de Artes Cênicas em 2023. São eles: <i>Ateliês em Iniciação às Artes da Cena para Crianças II</i> (10 e 11 anos), duas turmas (matutino e vespertino) com 30 vagas cada, totalizando 60 novas vagas; <i>Ateliês em Artes da Cena para Adolescentes II</i> (14 e 15 anos) com 30 vagas. Identificamos três possíveis fatores que influenciarão o não preenchimento total das vagas previstas: 1) a novidade de vagas com ingresso nas respectivas faixas etárias na Área de Artes Cênicas: antes não existiam cursos para crianças e os cursos destinados aos adolescentes só admitiam o ingresso com 13 anos. Apesar da grande divulgação e da abertura de mais um processo seletivo em julho, imaginamos que levará algum tempo para a comunidade reconhecer a possibilidade de ingressar no Conservatório, nesta Área, a partir dessas faixas etárias. 2) um número considerável de estudantes que se inscreveu nos cursos nos diferentes processos seletivos, primeiro e segundo quadrimestre, não chegaram a frequentar nem a primeira aula e esses dados só vieram a ser computados no segundo quadrimestre, gerando um déficit na quantidade de estudantes matriculados, mas que, efetivamente já se apresentava no primeiro quadrimestre.			
3	Oferecer o curso de formação de luthiers na cidade de Tatuí	3.1	Meta-produto	Número de habilitações oferecidas	1º Quadri	1	1	
					2º Quadri	1	1	
					3º Quadri	1		
					<b>META ANUAL</b>	<b>1</b>	<b>1</b>	
			<b>ICM Anual</b>	<b>100%</b>	<b>100%</b>			
		3.2	Meta-produto	Número mínimo de alunos matriculados	1º Quadri	17	23	
2º Quadri	17				20	Neste quadrimestre, tivemos três desistências. Ainda assim, ficamos acima da meta, devido aos motivos explanados no quadrimestre anterior.		
3º Quadri	17							
<b>META ANUAL</b>	<b>17</b>				<b>20</b>			
	<b>ICM Anual</b>	<b>100%</b>	<b>118%</b>					
4	Oferecer o curso de formação de músicos na cidade de São José do Rio Pardo	4.1	Meta-produto	Número de habilitações oferecidas	1º Quadri	17	17	
					2º Quadri	17	17	
					3º Quadri	17		
					<b>META ANUAL</b>	<b>17</b>	<b>118%</b>	
			<b>ICM Anual</b>	<b>100%</b>	<b>7%</b>			
		4.2	Meta-produto	Número mínimo de alunos matriculados	1º Quadri	140	146	
					2º Quadri	140	134	
					3º Quadri	140		
					<b>META ANUAL</b>	<b>140</b>	<b>134</b>	
					<b>ICM Anual</b>	<b>100%</b>	<b>96%</b>	
5	Oferecer o curso de aperfeiçoamento (online ou presenciais de 48h) nas cidades de Tatuí e São José do Rio Pardo	5.1	Meta-produto	Número de habilitações oferecidas	1º Quadri	-	6	
					2º Quadri	6	6	
					3º Quadri	6		
					<b>META ANUAL</b>	<b>12</b>	<b>12</b>	
			<b>ICM Anual</b>	<b>100%</b>	<b>100%</b>			
		5.2	Meta-produto	Número mínimo de alunos matriculados	1º Quadri	-	152	
					2º Quadri	90	142	Alguns cursos foram ministrados de forma online, e surpreendentemente, vários deles tiveram uma enorme procura. Alguns professores aceitaram oferecer um número maior de vagas, em determinados cursos, superando desta feita, a meta prevista de participantes.
					3º Quadri	90		
					<b>META ANUAL</b>	<b>180</b>	<b>142</b>	
					<b>ICM Anual</b>	<b>100%</b>	<b>79%</b>	
<b>Eixo 1 – Formação Cultural – Cursos Livres</b>								
6	Oferecer cursos livres (online ou presenciais) na cidade de Tatuí e São José do Rio Pardo	6.1	Meta-produto	Número de habilitações oferecidas- Cursos semestrais	1º Quadri	-	6	
					2º Quadri	4	6	Como justificado no quadrimestre anterior, na elaboração do Plano de Trabalho de 2023, ficou acordado com a SECEC que como esta meta é de natureza semestral, a previsão seria inserida no 2º quadrimestre; ou seja, teríamos até o segundo quadrimestre para cumprir a meta indicada, sabendo, entretanto, que a ação se realiza a partir do início do semestre letivo. Conforme acontecido com os cursos de aperfeiçoamento, todos os cursos livres semestrais já foram iniciados e a sua superação se justifica pelo acordo realizado com a SECEC de inclusão de duas novas habilitações além das previstas, uma para a inclusão de bolsistas externos e outra para os alunos externos da Cia jovem de teatro. Esses alunos externos foram contemplados por meio de processos seletivos. Segundo o Termo de Referência do CG 04/2020 "não há obrigatoriedade que os integrantes dos grupos artísticos de bolsistas sejam oriundos dos cursos oferecidos, mas que após contemplados deverão se tornar alunos, podendo frequentar aulas de disciplinas oferecidas de maneira livre ou em grade a ser definida pela coordenação pedagógica" (pg.14)
					3º Quadri	4		
					<b>META ANUAL</b>	<b>8</b>	<b>6</b>	
					<b>ICM Anual</b>	<b>100%</b>	<b>75%</b>	
		6.2	Meta-produto	Número mínimo de alunos(as) matriculados(as) nos cursos	1º Quadri	-	129	
					2º Quadri	57	124	Idem a meta 6.1
					3º Quadri	57		
					<b>META ANUAL</b>	<b>114</b>	<b>124</b>	
	<b>ICM Anual</b>	<b>100%</b>	<b>109%</b>					

		6.3	Meta-produto	Número de habilitações oferecidas- Cursos de curta duração	2º Quadri	4	1	Em acordo com a agenda dos professores convidados, três cursos de curta duração iniciarão no mês de setembro. É o caso dos cursos Oficinas de Fluxo na Performance Musical; Planejamento gestão da carreira do cantor solista no Brasil e Introdução Percussão Medieval: Frame Drums, Pandeiros e Adufes com início em 4/09, 13/09 e 16/09 respectivamente. Desta forma, considerando-se a superação da meta no quadrimestre anterior, a meta anual será cumprida.
					3º Quadri	4		
					<b>META ANUAL</b>	<b>8</b>	<b>6</b>	
					<b>ICM Anual</b>	<b>100%</b>	<b>75%</b>	
		6.4	Meta-produto	Número mínimo de alunos(as) matriculados(as) nos cursos de curta duração	1º Quadri	-	79	Correção de dado: Realizamos a correção do valor informado no 1º Quadrimestre. Apurou-se que o cálculo correto deveria considerar o maior valor de matrícula obtido no quadrimestre. Tendo em vista que no primeiro quadrimestre um dos cursos oferecidos nessa modalidade se iniciou em janeiro, o valor correto é 79 e não 74, como informado anteriormente
					2º Quadri	57	20	Idem a meta 6.3
					3º Quadri	57		
					<b>META ANUAL</b>	<b>114</b>	<b>94</b>	
					<b>ICM Anual</b>	<b>100%</b>	<b>82%</b>	
<b>Eixo 2 – Ações complementares à Formação Cultural – Vivência Artística – Atividades</b>								
Nº	Ações pactuadas	Nº	Atributo da mensuração	Mensuração	Período	Previsão Quadrimestral	Realizado	Justificativa do 2º Quadrimestre
7	Realizar Semanas de Música de Câmara, Mostras de Artes Cênicas	7.1	Meta-produto	Número de eventos	1º Quadri	-	1	Realizamos em junho a Mostra de Música de Câmara. Teremos no 3º quadrimestre as duas Mostras de Artes Cênicas, previstas para outubro e novembro e em novembro a 2ª Mostra de Música de Câmara.
					2º Quadri	2	1	
					3º Quadri	2		
					<b>META ANUAL</b>	<b>4</b>	<b>2</b>	
					<b>ICM Anual</b>	<b>100%</b>	<b>50%</b>	
		7.2	Meta-resultado	Número mínimo de alunos participantes	1º Quadri	-	9	Havíamos acordado em justificativas anteriores, que com a volta das atividades presenciais, iríamos realizar todos os esforços para que os estudantes voltassem a realizar todas as atividades previstas no currículo dos cursos de música, como a Prática coletiva tanto em Música de Câmara, como em Grupos Pedagógicos ou Artísticos. Mesmo com a realização de somente uma das duas Mostras previstas para o quadrimestre, observamos que o número de estudantes participando da Semana da Música de Câmara, que contou com as áreas de MPB/Jazz/Choro e Música Raiz e Música Erudita, foi bastante expressiva, o que nos deixa imensamente felizes. Talvez para o próximo ano, possamos rever esta meta, buscando maior assertividade na quantidade pactuada.
					2º Quadri	500	771	
					3º Quadri	500		
					<b>META ANUAL</b>	<b>1000</b>	<b>780</b>	
					<b>ICM Anual</b>	<b>100%</b>	<b>78%</b>	
8	Realizar recitais/apresentações de formatura	8.1	Meta-produto	Número de eventos	1º Quadri	-	-	A maioria dos estudantes escolhe o segundo semestre para realização de suas formaturas. Todavia, tivemos a procura de duas estudantes da área de MPB/Jazz (em Tatui) e uma aluna de flauta (no polo de São José do Rio Pardo).
					2º Quadri	-	3	
					3º Quadri	30		
					<b>META ANUAL</b>	<b>30</b>	<b>3</b>	
					<b>ICM Anual</b>	<b>100%</b>	<b>10%</b>	
		8.2	Meta-resultado	Número mínimo de alunos participantes	1º Quadri	-	-	Idem a meta 8.1
					2º Quadri	-	13	
					3º Quadri	45		
					<b>META ANUAL</b>	<b>45</b>	<b>13</b>	
					<b>ICM Anual</b>	<b>100%</b>	<b>29%</b>	
9	Realizar recitais de classe	9.1	Meta-produto	Número de eventos	1º Quadri	-	86	O número previsto de recitais de classe deste primeiro semestre foi dividido entre primeiro e segundo quadrimestres. Todavia a soma dos dois quadrimestres ficou um pouco acima da média prevista. Vemos como positivo que estudantes tenham tido maior oportunidades de mostrar os resultados obtidos no bimestre ou no semestre para seus colegas, professores, familiares e público em geral.
					2º Quadri	120	77	
					3º Quadri	120		
					<b>META ANUAL</b>	<b>240</b>	<b>163</b>	
					<b>ICM Anual</b>	<b>100%</b>	<b>68%</b>	
		9.2	Meta-resultado	Número mínimo de alunos participantes	1º Quadri	-	516	Idem a meta 9.1
					2º Quadri	1200	1056	
					3º Quadri	1200		
					<b>META ANUAL</b>	<b>2400</b>	<b>1572</b>	
					<b>ICM Anual</b>	<b>100%</b>	<b>66%</b>	
10	Realizar Concursos Internos	10.1	Meta-produto	Número de eventos	1º Quadri	-	-	
					2º Quadri	-	-	
					3º Quadri	1		
					<b>META ANUAL</b>	<b>1</b>	<b>0</b>	
					<b>ICM Anual</b>	<b>100%</b>	<b>0%</b>	
		10.2	Meta-resultado	Número mínimo de alunos participantes	1º Quadri	-	-	
					2º Quadri	-	-	
					3º Quadri	50		
					<b>META ANUAL</b>	<b>50</b>	<b>0</b>	
					<b>ICM Anual</b>	<b>100%</b>	<b>0%</b>	
11	Realizar Concursos Externos	11.1	Meta-produto	Número de eventos	1º Quadri	-	-	
					2º Quadri	-	-	
					3º Quadri	3		
					<b>META ANUAL</b>	<b>3</b>	<b>0</b>	
					<b>ICM Anual</b>	<b>100%</b>	<b>0%</b>	
		11.2	Meta-resultado	Número mínimo de inscrições	1º Quadri	-	-	
					2º Quadri	-	-	
					3º Quadri	150		
					<b>META ANUAL</b>	<b>150</b>	<b>0</b>	
					<b>ICM Anual</b>	<b>100%</b>	<b>0%</b>	
<b>Eixo 2 – Ações complementares à Formação Cultural – Vivência Artística – Grupos Artísticos de Alunos(as)</b>								
Nº	Ações pactuadas	Nº	Atributo da mensuração	Mensuração	Período	Previsão Quadrimestral	Realizado	Justificativa do 2º Quadrimestre
12	Realizar apresentações dos Grupos Pedagógicos dos cursos do Conservatório de Tatui e do Polo de São José do Rio Pardo	12.1	Meta-produto	Número de apresentações dos grupos pedagógicos	1º Quadri	-	1	Neste semestre foram criados alguns grupos novos, e todos estes grupos, inclusive os que recém iniciaram, desenvolveram um repertório em pouco tempo e todos quiseram se apresentar. Com o aumento do número de grupos, talvez seja necessário rever a meta de grupos e apresentações, para 2024.
					2º Quadri	30	44	
					3º Quadri	40		
					<b>META ANUAL</b>	<b>70</b>	<b>45</b>	
					<b>ICM Anual</b>	<b>100%</b>	<b>64%</b>	
		12.2	Meta-resultado	Número mínimo de alunos participantes nas	1º Quadri	-	18	Idem a meta 12.1
					2º Quadri	500	747	
					3º Quadri	500		
					<b>META ANUAL</b>	<b>1000</b>	<b>747</b>	
					<b>ICM Anual</b>	<b>100%</b>	<b>74,7%</b>	

				apresentações dos grupos	META ANUAL	1000	765		
					ICM Anual	100%	77%		
<b>Eixo 2 – Ações complementares à Formação Cultural – Vivência Artística</b>									
Nº	Ações pactuadas	Nº	Atributo da mensuração	Mensuração	Período	Previsão Quadrimestral	Realizado	Justificativa do 2º Quadrimestre	
13	Contabilizar o público das atividades de vivência artística e dos grupos pedagógicos	13.1	Meta-resultado	Número mínimo de público	1º Quadri	-	856	Justificativas apresentadas nas metas 7.1, 9.1 e 12.1	
					2º Quadri	2500	4813		
					3º Quadri	3000			
					<b>META ANUAL</b>	<b>5500</b>	<b>5669</b>		
					<b>ICM Anual</b>	<b>100%</b>	<b>103%</b>		
<b>Eixo 3 – Ações complementares à Formação Cultural - Atividades Extraclasse</b>									
Nº	Ações pactuadas	Nº	Atributo da mensuração	Mensuração	Período	Previsão Quadrimestral	Realizado	Justificativa do 2º Quadrimestre	
14	Promover máster classes	14.1	Meta-produto	Número de eventos	1º Quadri	6	14	Realizamos neste segundo quadrimestre 20 masterclasses. Destas, seis foram realizadas como contrapartidas de ProAc, e duas em parceria com a Cultura Artística, o que totaliza 8 masterclasses além do previsto.	
					2º Quadri	12	20		
					3º Quadri	12			
					<b>META ANUAL</b>	<b>30</b>	<b>34</b>		
		<b>ICM Anual</b>	<b>100%</b>	<b>113%</b>					
		14.2	Meta-resultado	Número mínimo de alunos participantes	1º Quadri	36	349		Idem a meta 14.1
					2º Quadri	72	123		
					3º Quadri	72			
					<b>META ANUAL</b>	<b>180</b>	<b>472</b>		
		<b>ICM Anual</b>	<b>100%</b>	<b>262%</b>					
		14.3	Meta-resultado	Número mínimo de público	1º Quadri	320	4010		Além de um maior número de masterclasses realizados, conforme justificativa apresentada na meta 14.1, várias delas foram transmitidas ao vivo pelo Canal do YouTube do Conservatório, fazendo com que o alcance das mesmas fosse muito acima do esperado.
					2º Quadri	640	28877		
					3º Quadri	640			
					<b>META ANUAL</b>	<b>1600</b>	<b>32887</b>		
		<b>ICM Anual</b>	<b>100%</b>	<b>2055%</b>					
15	Promover encontros	15.1	Meta-produto	Número de eventos	1º Quadri	-	3	Apesar de termos realizado somente seis encontros, todos os demais Encontros estão previstos para acontecer no 3º quadrimestre. São eles: três Encontro de Educadores Musicais, dois Encontros de Regência, dois de Encontros de Artes Cênicas e o Encontro Internacional YAM, que ocorrerá em novembro.	
					2º Quadri	8	6		
					3º Quadri	9			
					<b>META ANUAL</b>	<b>17</b>	<b>9</b>		
		<b>ICM Anual</b>	<b>100%</b>	<b>53%</b>					
		15.2	Meta-resultado	Número mínimo de alunos participantes	1º Quadri	-	87		Idem a meta 15.1
					2º Quadri	240	171		
					3º Quadri	270			
					<b>META ANUAL</b>	<b>510</b>	<b>258</b>		
		<b>ICM Anual</b>	<b>100%</b>	<b>51%</b>					
		15.3	Meta-resultado	Número mínimo de público	1º Quadri	-	5328		Além da justificativa apresentada na meta 15.1, muitos estes eventos foram transmitidos pelo nosso canal do YouTube, para alcançarmos maior acessibilidade. Além do público presencial, as mesmas contaram com uma grande participação de público virtual.
					2º Quadri	1140	4616		
					3º Quadri	1260			
					<b>META ANUAL</b>	<b>2400</b>	<b>9944</b>		
		<b>ICM Anual</b>	<b>100%</b>	<b>414%</b>					
<b>Eixo 4 – Ações formativas abertas à comunidade</b>									
Nº	Ações pactuadas	Nº	Atributo da mensuração	Mensuração	Período	Previsão Quadrimestral	Realizado	Justificativa do 2º Quadrimestre	
16	Realizar o Clube de Choro	16.1	Meta-produto	Número de Rodas de Choro	1º Quadri	2	2	Em 2023, passamos a convidar grandes artistas para liderarem as rodas, o que atraiu uma maior quantidade de estudantes e público.	
					2º Quadri	3	3		
					3º Quadri	3			
					<b>META ANUAL</b>	<b>8</b>	<b>5</b>		
		<b>ICM Anual</b>	<b>100%</b>	<b>63%</b>					
		16.2	Meta-resultado	Número mínimo de alunos participantes	1º Quadri	20	34		Na roda de maio escolhemos uma violinista, Wanessa Moreno, grande instrumentista, justamente por ser pouco usual o violino nas rodas de choro. Surpreendentemente, esta roda não agregou um número grande de público, o que demonstra que precisamos investir mais na diversidade de instrumentos no choro. Em agosto, experimentamos outro local para as Rodas, pois o local anterior tinha muita interferência sonora. Foi nos ofertado o Museu Histórico Paulo Setubal, que apesar de contar com uma sala muito aconchegante, e de ótima acústica para as Rodas de Choro, não permite um grande número de pessoas. Devido a estas duas rodas, o número de público foi afetado e ficou um pouco abaixo da meta. Vamos buscar, junto à Prefeitura, um outro local para o próximo mês.
					2º Quadri	15	52		
					3º Quadri	30			
					<b>META ANUAL</b>	<b>65</b>	<b>86</b>		
		<b>ICM Anual</b>	<b>100%</b>	<b>132%</b>					
		16.3	Meta-resultado	Número mínimo de público	1º Quadri	60	143		
					2º Quadri	90	67		
					3º Quadri	90			
					<b>META ANUAL</b>	<b>240</b>	<b>210</b>		
		<b>ICM Anual</b>	<b>100%</b>	<b>88%</b>					
17	Realizar Semana da Música	17.1	Meta-produto	Número de dias do evento	1º Quadri	-	-		
					2º Quadri	-	-		
					3º Quadri	5			
					<b>META ANUAL</b>	<b>5</b>	<b>0</b>		
		<b>ICM Anual</b>	<b>100%</b>	<b>0%</b>					
		17.2	Meta-produto	Número de apresentações artísticas	1º Quadri	-	-		
					2º Quadri	-	-		
					3º Quadri	8			
					<b>META ANUAL</b>	<b>8</b>	<b>0</b>		
		<b>ICM Anual</b>	<b>100%</b>	<b>0%</b>					
		17.3	Meta-resultado	Número mínimo de público	1º Quadri	-	-		
					2º Quadri	-	-		
					3º Quadri	2400			
					<b>META ANUAL</b>	<b>2400</b>	<b>0</b>		
		<b>ICM Anual</b>	<b>100%</b>	<b>0%</b>					
1º Quadri	-	-							

18	Realizar Festival de Teatro	18.1	Meta-produto	Número de dias do evento	2º Quadri	3	20	O festival aconteceu durante 10 dias - como está justificado na meta 18.2, mas contabilizamos 20 dias, pois a Residência Artística com Victor Ferrari: <i>Encontros, Transformações e Afetos - uma triade possível para a produção de festivais de teatro</i> , destinada à estudantes bolsistas estagiários do FETESP, teve início dia 11/07, totalizando então 20 dias cobertos por ações que integram o festival.
					3º Quadri	-	-	
					<b>META ANUAL</b>	<b>3</b>	<b>20</b>	
					<b>ICM Anual</b>	<b>100%</b>	<b>667%</b>	
					1º Quadri	-	-	
					2º Quadri	7	67	Depois da retomada de sucesso na edição do ano passado, superando em muito o número de atrações previstas, consequentemente também o número de público, a edição deste ano seguiu na mesma tônica explorando o formato de um festival que acontece em dez dias, durante as férias de julho. Diferente das edições da última década, quando o evento acontecia em outubro, realizar o festival em julho possibilita realizar uma programação ampla, diversificada, com participação massiva da população de Tatuí e região assim como de estudantes de todo o estado de São Paulo que migram para Tatuí neste período, para viver o festival. No plano inicial contabilizamos 7 atrações, para um período de 3 dias. Mas, após análise cuidadosa, levando em consideração a grande adesão ao modelo experimentado em 2022, decidimos repeti-lo mais uma vez e o festival superou ainda mais a última edição. Todas as ações foram realizadas sem custos adicionais ao contrato de gestão. A programação foi composta por 30 apresentações cênicas de 25 trabalhos de estudantes e artistas convidados(as), 27 painéis de apreciação, 3 painéis de intercâmbio, 13 oficinas, 5 residências artísticas, 10 edições de jornal, 10 lives de estudantes e docentes de todas as regiões do Brasil, 2 mesas redondas, 2 lançamentos de publicações e 1 exposição fotográfica – tudo isso em mais de 20 espaços espalhados pela cidade. Foram mais de 200 estudantes de teatro de diversas cidades residindo em Tatuí por, no mínimo, 5 dias, cada coletivo, dimensionando o Fetesp, como já foi em outras épocas, umas das realizações mais importantes do Conservatório de Tatuí. Consideramos um possível ajuste desta meta para o próximo ano de acordo com o que foi realizado nas duas últimas edições do festival.
				3º Quadri	-	-		
				<b>META ANUAL</b>	<b>7</b>	<b>67</b>		
				<b>ICM Anual</b>	<b>100%</b>	<b>957%</b>		
				1º Quadri	-	-		
				2º Quadri	1400	7204	Idem a meta 18.2	
				3º Quadri	-	-		
			<b>META ANUAL</b>	<b>1400</b>	<b>7204</b>			
			<b>ICM Anual</b>	<b>100%</b>	<b>515%</b>			
<b>Eixo 5 – Difusão – Grupos Artísticos de Bolsistas</b>								
Nº	Ações pactuadas	Nº	Atributo da mensuração	Mensuração	Período	Previsão Quadrimestral	Realizado	Justificativa do 2º Quadrimestre
19	Realizar os concertos da Orquestra Sinfônica	19.1	Meta-produto	Número de concertos	1º Quadri	1	3	Recebemos um importante convite para realizar a ópera "A Noite de São João" em Juiz de Fora, MG. Em virtude da superação da meta, faremos menos concertos em quadrimestres subsequentes.
					2º Quadri	2	3	
					3º Quadri	5	-	
					<b>META ANUAL</b>	<b>8</b>	<b>6</b>	
					<b>ICM Anual</b>	<b>100%</b>	<b>75%</b>	
		19.2	Meta-resultado	Número mínimo de público	1º Quadri	250	1248	Os concertos realizados em Tatuí e Juiz de Fora contaram com uma ocupação quase total dos espaços, o que fez com que a meta de público fosse superada.
			2º Quadri	500	839			
			3º Quadri	1250	-			
			<b>META ANUAL</b>	<b>2000</b>	<b>2087</b>			
			<b>ICM Anual</b>	<b>100%</b>	<b>104%</b>			
20	Realizar os concertos da Banda Sinfônica	20.1	Meta-produto	Número de concertos	1º Quadri	1	3	Recebemos dois importantes convites para realizar concertos da Banda, um deles em Lençóis Paulista, na Conferência Sul-americana de Bandas Sinfônicas, Maestros e Compositores da WASBE (World Association for Symphonic Bands and Ensembles) e outro em Capivari, no Festival de Inverno, em comemorações ao 191 anos da cidade. Em virtude da superação da meta, faremos menos concertos em quadrimestres subsequentes.
					2º Quadri	2	4	
					3º Quadri	5	-	
					<b>META ANUAL</b>	<b>8</b>	<b>7</b>	
					<b>ICM Anual</b>	<b>100%</b>	<b>88%</b>	
		20.2	Meta-resultado	Número mínimo de público	1º Quadri	250	1452	Os concertos realizados em Lençóis Paulista e Capivari contaram com uma ocupação quase total dos espaços, o que fez com que a meta de público fosse superada.
			2º Quadri	500	1621			
			3º Quadri	1250	-			
			<b>META ANUAL</b>	<b>2000</b>	<b>3073</b>			
			<b>ICM Anual</b>	<b>100%</b>	<b>154%</b>			
21	Realizar os concertos do Coro	21.1	Meta-produto	Número de concertos	1º Quadri	1	0	O Coro foi convidado a participar de um concerto em homenagem ao compositor Edmundo Villani-Cortes, em conjunto com a Banda Sinfônica do Conservatório. Recebeu um convite também para participar do espetáculo EVA, com Ligiana Costa. Estavam previstos dois concertos e ainda um que não foi realizado no primeiro quadrimestre, pelos motivos descritos acima. Com isso, o Coro atingiu um número acima da meta prevista. No próximo quadrimestre faremos menos concertos do que previstos em meta.
					2º Quadri	2	5	
					3º Quadri	5	-	
					<b>META ANUAL</b>	<b>8</b>	<b>5</b>	
					<b>ICM Anual</b>	<b>100%</b>	<b>63%</b>	
		21.2	Meta-resultado	Número mínimo de público	1º Quadri	100	0	Como o Coro realizou 5 concertos, a meta de público ficou também acima do previsto.
			2º Quadri	200	408			
			3º Quadri	500	-			
			<b>META ANUAL</b>	<b>800</b>	<b>408</b>			
			<b>ICM Anual</b>	<b>100%</b>	<b>51%</b>			
22	Realizar os concertos da Big Band	22.1	Meta-produto	Número de concertos	1º Quadri	1	1	O grupo foi convidado a participar de dois importantes festivais, Boituva e Louveira, fazendo com que a meta de 2 concertos fosse superada. No próximo quadrimestre faremos menos concertos do que previstos em meta.
					2º Quadri	2	4	
					3º Quadri	5	-	
					<b>META ANUAL</b>	<b>8</b>	<b>5</b>	
					<b>ICM Anual</b>	<b>100%</b>	<b>63%</b>	
		22.2	Meta-resultado	Número mínimo de público	1º Quadri	200	254	Os espetáculos ao ar livre, na Feira do doce de Tatuí, Louveira e Boituva proporcionaram grande visibilidade à Big Band, com isso, a meta foi bastante superada.
			2º Quadri	400	4460			
			3º Quadri	1000	-			
			<b>META ANUAL</b>	<b>1600</b>	<b>4714</b>			
			<b>ICM Anual</b>	<b>100%</b>	<b>295%</b>			
23.1	Meta-produto	Número de concertos	1º Quadri	1	1			
			2º Quadri	2	2			
			3º Quadri	5	-			

23	Realizar os concertos do grupo de Percussão	23.2	Meta-resultado	Número mínimo de público	META ANUAL	8	3	
					ICM Anual	100%	38%	
					1º Quadri	75	116	
					2º Quadri	150	191	Temos percebido um grande interesse por parte de estudantes, amigos e familiares nos concertos do grupo de percussão, devido ao repertório bastante dinâmico e interessante apresentado pelo grupo. Com isso, a meta de público tem sido superada.
					3º Quadri	375		
24	Realizar os concertos da Camerata de Violões	24.1	Meta-produto	Número de concertos	1º Quadri	1	1	
					2º Quadri	2	2	
					3º Quadri	5		
					META ANUAL	8	3	
					ICM Anual	100%	38%	
	24.2	Meta-resultado	Número mínimo de público	1º Quadri	75	55		
				2º Quadri	150	408	Tivemos em junho a presença de Welson Tremura e Randy Lee como solistas, o que atraiu um grande público ao Teatro Procópio Ferreira. Além disso, o grupo se apresentou no tradicional Festival de Ourinhos. Com isso, superamos a meta de público prevista para este quadrimestre.	
				3º Quadri	375			
				META ANUAL	600	463		
				ICM Anual	100%	77%		
25	Realizar os concertos do grupo de Música Raiz	25.1	Meta-produto	Número de concertos	1º Quadri	1	1	
					2º Quadri	2	3	O grupo foi convidado a participar da tradicional Feira do Doce em Tatuí. Com, isso, superamos a meta prevista.
					3º Quadri	5		
					META ANUAL	8	4	
					ICM Anual	100%	50%	
	25.2	Meta-resultado	Número mínimo de público	1º Quadri	100	540		
				2º Quadri	200	5292	O grande público presente no concerto ao ar livre na Feira do Doce fez com que a meta fosse excedida.	
				3º Quadri	500			
				META ANUAL	800	5832		
				ICM Anual	100%	729%		
26	Realizar os concertos do Jazz Combo	26.1	Meta-produto	Número de concertos	1º Quadri	1	1	
					2º Quadri	2	4	O grupo foi convidado a participar do Festival de Inverno de Boituva, assim como da Feira do Doce de Tatuí. Com isso, a meta foi superada.
					3º Quadri	5		
					META ANUAL	8	5	
					ICM Anual	100%	63%	
	26.2	Meta-resultado	Número mínimo de público	1º Quadri	100	920		
				2º Quadri	200	11546	O grande público presente no concerto ao ar livre na Feira do Doce e Festival de Inverno de Boituva fez com que a meta fosse excedida.	
				3º Quadri	500			
				META ANUAL	800	12466		
				ICM Anual	100%	1558%		
27	Realizar os concertos do Grupo de Choro	27.1	Meta-produto	Número de concertos	1º Quadri	1	2	
					2º Quadri	2	4	O grupo foi convidado a participar de dois importantes eventos: a Semana Nabor Pires Camargo, convite feito pela Secretaria de Cultura de Indaiatuba, e também a Feira do Doce de Tatuí. Com isso, a meta foi superada.
					3º Quadri	5		
					META ANUAL	8	6	
					ICM Anual	100%	75%	
	27.2	Meta-resultado	Número mínimo de público	1º Quadri	100	204		
				2º Quadri	200	1557	O grande público presente no concerto ao ar livre na Feira do Doce e Indaiatuba fez com que a meta fosse excedida.	
				3º Quadri	500			
				META ANUAL	800	1761		
				ICM Anual	100%	220%		
28	Realizar apresentações do Grupo de Teatro	28.1	Meta-produto	Número de apresentações	1º Quadri	1	1	
					2º Quadri	3	3	
					3º Quadri	5		
					META ANUAL	9	4	
					ICM Anual	100%	44%	
	28.2	Meta-resultado	Número mínimo de público	1º Quadri	120	111		
				2º Quadri	360	216	Apesar de 2 das 3 apresentações agendadas para este período terem seus ingressos esgotados: Centro Cultural de Tatuí e Alojamento do Conservatório, não atingimos a meta pactuada devido à capacidade de público desses espaços ser menor que a prevista na meta. Essa escolha foi feita conscientemente, já que são apresentações de trabalhos em processo, importantes e ideais serem realizadas em ambientes menores. Projetamos, após a estreia do trabalho (agendada para 30/09, no Teatro Procópio Ferreira) apresentarmos o espetáculo sempre em espaços maiores, visando compensar as apresentações de abertura de processo realizadas nos primeiros quadrimestres.	
				3º Quadri	600			
				META ANUAL	1080	327		
				ICM Anual	100%	30%		
<b>Eixo 6 - Acompanhamento social e desenvolvimento de carreira dos alunos</b>								
Nº	Ações pactuadas	Nº	Atributo da mensuração	Mensuração	Período	Previsão Quadrimestral	Realizado	Justificativa do 2º Quadrimestre
29	Realizar o encontro de orientação de carreiras	29.1	Meta-produto	Número de atividades	1º Quadri	-	1	
					2º Quadri	2	1	Um dos Encontros previstos para este quadrimestre foi realizado no quadrimestre anterior.
					3º Quadri	-		
					META ANUAL	2	2	
					ICM Anual	100%	100%	
	29.2	Meta-resultado	Número mínimo de participantes	1º Quadri	-	97		
				2º Quadri	200	21	De acordo com a justificativa apresentada na meta 29.1, realizamos somente um Encontro neste quadrimestre. O baixo número de participantes neste Encontro se deve ao mesmo ter acontecido no mês de julho (período de férias escolares) por conta da disponibilidade de agenda do artista convidado. No entanto, a gravação do Encontro está disponível no canal do YouTube do Conservatório para as Comunidades interna e externa da Instituição.	
				3º Quadri	-			
				META ANUAL	200	118		
				ICM Anual	100%	59%		
<b>2 – PROGRAMA DE BOLSAS DE ESTUDO</b>								
<b>Programa de bolsas de estudo</b>								
Nº	Ações pactuadas	Nº	Atributo da mensuração	Mensuração	Período	Previsão Quadrimestral	Realizado	Justificativa do 2º Quadrimestre
				Número de	1º Quadri	2	2	
					2º Quadri	4	4	

30	Oferecer a modalidade de Bolsa Auxílio, no valor de R\$550,00	30.1	Meta-produto	Número de meses	3º Quadri	4		
					<b>META ANUAL</b>	<b>10</b>	<b>6</b>	
					<b>ICM Anual</b>	<b>100%</b>	<b>60%</b>	
30.2	Meta-resultado	Número de bolsistas	1º Quadri	35	35			
			2º Quadri	35	62	Apesar da reabertura de um novo Processo Seletivo para o preenchimento das bolsas performances, ficou autorizado, em acordo com a SECEC ao fim do 1º Quadrimestre, o remanejamento do valor das bolsas não preenchidas desta modalidade para a modalidade de bolsa auxílio, como forma de garantir a permanência de estudantes em desproteção social. Com isso, houve um acréscimo de 38 bolsas Auxílio neste quadrimestre.		
			3º Quadri	35				
			<b>META ANUAL</b>	<b>35</b>	<b>62</b>			
			<b>ICM Anual</b>	<b>100%</b>	<b>177%</b>			
31.1	Meta-produto	Número de meses	1º Quadri	2	2			
			2º Quadri	4	4			
			3º Quadri	4				
			<b>META ANUAL</b>	<b>10</b>	<b>6</b>			
			<b>ICM Anual</b>	<b>100%</b>	<b>60%</b>			
31.2	Meta-resultado	Número de bolsistas	1º Quadri	24	30			
			2º Quadri	24	31	Em 2023, algumas vagas em grupos artísticos, com 9 horas de ensaio, e que recebem R\$1000,00 de bolsa, não foram preenchidas, em função de falta de candidatos para alguns instrumentos/vozes específicas. Decidimos redistribuir algumas destas bolsas direcionando a outros grupos, aumentando a quantidade de bolsistas na Camerata de Violões ( de 8 para 11) e no Grupo de Música Raiz (de 8 para 11). O Grupo de Percussão se manteve com 8 integrantes. Desta maneira, o número total de bolsistas desta categoria foi aumentada de 24 para 30. Obs. Estes grupos têm uma carga horária de 6 horas de ensaio semanal. O Termo de Referência do CG 04/2020, além de informar a possibilidade de realocação das metas de alunos matriculados entre os cursos oferecidos do mesmo Eixo (pg. 78), corrobora que a distribuição das bolsas se dará por meio de processo seletivo e mediante a avaliação de critérios de qualidade musical ou teatral, desempenho e carência financeira (pg.19).		
			3º Quadri	24				
			<b>META ANUAL</b>	<b>24</b>	<b>31</b>			
			<b>ICM Anual</b>	<b>100%</b>	<b>129%</b>			
32.1	Meta-produto	Número de meses	1º Quadri	2	2			
			2º Quadri	4	4			
			3º Quadri	4				
			<b>META ANUAL</b>	<b>10</b>	<b>6</b>			
			<b>ICM Anual</b>	<b>100%</b>	<b>60%</b>			
32.2	Meta-resultado	Número de bolsistas	1º Quadri	182	158			
			2º Quadri	182	156	Neste quadrimestre tivemos algumas evasões, estudantes ingressaram no mercado de trabalho, outros ingressaram em universidades, além de evasões por motivos pessoais. Realizamos um IV Processo Seletivo para Bolsa Performance – vagas remanescentes, no período de 11 a 18 de agosto, com um total de 22 inscritos. Foram aprovados 9 candidatos. Apesar de todos os esforços, conseguimos aumentar a quantidade de bolsas oferecidas, mas não conseguimos alcançar o número de bolsistas previsto em meta.		
			3º Quadri	182				
			<b>META ANUAL</b>	<b>182</b>	<b>156</b>			
			<b>ICM Anual</b>	<b>100%</b>	<b>86%</b>			
33.1	Meta-produto	Número de meses	1º Quadri	2	2			
			2º Quadri	4	4			
			3º Quadri	4				
			<b>META ANUAL</b>	<b>10</b>	<b>6</b>			
			<b>ICM Anual</b>	<b>100%</b>	<b>60%</b>			
33.2	Meta-resultado	Número de bolsistas	1º Quadri	20	20			
			2º Quadri	20	18			
			3º Quadri	20				
			<b>META ANUAL</b>	<b>20</b>	<b>38</b>			
			<b>ICM Anual</b>	<b>100%</b>	<b>190%</b>			

### 3 – PROGRAMA DOS EQUIPAMENTOS CULTURAIS

#### 3.1 - TEATRO PROCÓPIO FERREIRA E OUTROS ESPAÇOS DE APRESENTAÇÕES DO CONSERVATÓRIO DE TATUÍ

##### Programa dos equipamentos culturais do Conservatório de Tatuí

Nº	Ações pactuadas	Nº	Atributo da mensuração	Mensuração	Período	Previsão Quadrimestral	Realizado	Justificativa do 2º Quadrimestre
34	Realizar atividades de diferentes linguagens artísticas nos espaços do Conservatório de Tatuí: Teatro Procópio Ferreira, Salão Vila Lobos, Salão da Unidade 2, Polo de São José do Rio Pardo e demais espaços	34.1	Meta-produto	Número de atividades	1º Quadri	8	14	No 2º quadrimestre foram realizados 23 eventos de diferentes linguagens nos espaços do Conservatório de Tatuí. Durante o período de maio a agosto realizamos eventos de diferentes linguagens artísticas, incluindo shows de artistas renomados da música brasileira e internacional, apresentações de artes cênicas e a programação do Cine Bibi. O número de eventos neste quadrimestre superou a meta porque recebemos uma grande procura de projetos contemplados por PROAC, além de uma apresentação com instituição parceira (Cultura Artística).
					2º Quadri	20	23	
					3º Quadri	14		
					<b>META ANUAL</b>	<b>42</b>	<b>37</b>	
					<b>ICM Anual</b>	<b>100%</b>	<b>88%</b>	
34.2	Meta-produto	Número mínimo de público	1º Quadri	720	2720			
			2º Quadri	1800	1642			
			3º Quadri	1260				
			<b>META ANUAL</b>	<b>3780</b>	<b>4362</b>			
			<b>ICM Anual</b>	<b>100%</b>	<b>115%</b>			
35.1	Mensurar as atividades nos espaços do Conservatório além do Contrato de Gestão, que incluem eventos em cessões de uso, aluguel do teatro, contrapartidas, eventos corporativos, etc.	Meta-produto	Número de atividades	1º Quadri	-	14		Durante este quadrimestre nossos espaços receberam muitas demandas externas, como cessões dos Editais de Ocupação interno e externo, eventos da Prefeitura Municipal de Tatuí, além de locações e contrapartidas de patrocinadores. A maioria dos eventos estava com lotação máxima e por este motivo a meta de público superou o esperado neste período.
				2º Quadri	7	18		
			3º Quadri	13				
			<b>META ANUAL</b>	<b>20</b>	<b>32</b>			
			<b>ICM Anual</b>	<b>100%</b>	<b>160%</b>			

### 3.2 – CONCERTOS DIDÁTICOS

#### Programa dos equipamentos culturais – Concertos Didáticos

Nº	Ações pactuadas	Nº	Atributo da mensuração	Mensuração	Período	Previsão Quadrimestral	Realizado	Justificativa do 2º Quadrimestre
36.1	Meta-produto	Número de concertos	1º Quadri	-	-			Recebemos vários convites para realização de concertos didáticos em escolas neste quadrimestre. Como esta é uma ação importante de difusão, aceitamos os convites, pois entendemos como um grande estímulo para nossos estudantes, a realização de apresentações em outros espaços no município de Tatuí e São José do Rio Pardo, como em outras cidades e aproveitamos para divulgar o trabalho dos grupos pedagógicos e dos cursos do Conservatório. Por conta do grande número de convites, acabamos superando as metas.
			2º Quadri	-	9			

36	Realizar concertos didáticos	36.2	Meta-resultado	Número mínimo de público	3º Quadri	6		
					<b>META ANUAL</b>	<b>6</b>	<b>9</b>	
					<b>ICM Anual</b>	<b>100%</b>	<b>150%</b>	
					1º Quadri	-	-	
					2º Quadri	-	1518	Apesar de não termos previsto nenhum concerto didático neste quadrimestre, e termos realizado maior número de apresentações do que o previsto no total, o atingimento de público ficou um pouco abaixo da meta estipulada. Muitas apresentações foram realizadas em pátios de escolas, para grupo de estudantes determinado por cada escola. Mesma assim, achamos positivo as ações de circulação e difusão realizada pelos grupos do Conservatório.
					3º Quadri	1800		
<b>META ANUAL</b>	<b>1800</b>	<b>1518</b>						
<b>ICM Anual</b>	<b>100%</b>	<b>84%</b>						
<b>4 - PROGRAMA DE CONTEÚDOS DIGITAIS</b>								
Nº	Ações pactuadas	Nº	Atributo da mensuração	Mensuração	Período	Previsão Quadrimestral	Realizado	Justificativa do 2º Quadrimestre
37	Realizar Videoaulas produzidas por artistas convidados(as)	37.1	Meta-produto	Número de videoaulas produzidas	1º Quadri	-	-	
					2º Quadri	22	22	
					3º Quadri	22		
					<b>META ANUAL</b>	<b>44</b>	<b>22</b>	
					<b>ICM Anual</b>	<b>100%</b>	<b>50%</b>	
		37.2	Meta-resultado	Número mínimo de público virtual	1º Quadri	-	-	
					2º Quadri	4400	3383	Os vídeos estavam em fase de finalização quando fomos notificados sobre a mudança no nome e marca da SECEC. Optamos por fazer as atualizações nestes produtos e postergar o início das publicações. Como os vídeos ficam no ar e faremos vários reforços de divulgação até o fim do ano, acreditamos que a meta anual será alcançada no próximo quadrimestre.
					3º Quadri	4400		
					<b>META ANUAL</b>	<b>8800</b>	<b>3383</b>	
					<b>ICM Anual</b>	<b>100%</b>	<b>38%</b>	
38	Realizar apresentações artísticas gravadas com artista convidado(a) de cada um dos Grupos Artísticos	38.1	Meta-produto	Número de vídeos realizados	1º Quadri	-	1	
					2º Quadri	-	6	Devido às agendas dos artistas convidados, neste quadrimestre realizamos 6 gravações de concertos; 1) Villani-Cortes: Banda Sinfônica, 2) Nelson Ayres: Big Band, 3) Welson Tremura e Randy Lee: Camerata de Violões, 4) Célia e Celma: Grupo de Música Raiz, 5) Antonio Meneses: Orquestra Sinfônica e 6) Ney Rosauero: Grupo de Percussão. No próximo quadrimestre realizaremos as apresentações que restam para cumprirmos um total de 10 ações.
					3º Quadri	10		
					<b>META ANUAL</b>	<b>10</b>	<b>7</b>	
					<b>ICM Anual</b>	<b>100%</b>	<b>70%</b>	
		38.2	Meta-resultado	Número mínimo de público presencial	1º Quadri	-	231	
					2º Quadri	-	1435	Idem a meta 38.1
					3º Quadri	2500		
					<b>META ANUAL</b>	<b>2500</b>	<b>1666</b>	
					<b>ICM Anual</b>	<b>100%</b>	<b>67%</b>	
		38.3	Meta-resultado	Número mínimo de público virtual	1º Quadri	-	-	
					2º Quadri	-	4790	Foram publicados até agora 3 vídeos: Jazz Combo, Orquestra Sinfônica e Camerata de Violões. Devido ao grande número de visualizações, já superamos a meta anual.
					3º Quadri	4500		
					<b>META ANUAL</b>	<b>4500</b>	<b>4790</b>	
					<b>ICM Anual</b>	<b>100%</b>	<b>106%</b>	
<b>5 - METAS CONDICIONADAS</b>								
Nº	Ações pactuadas	Nº	Atributo da mensuração	Mensuração	Período	Previsão Quadrimestral	Realizado	Justificativa do 2º Quadrimestre
1	Realizar Festival de Bandas	1.1	Meta-produto	Número de atividades	1º Quadri	-	-	
					2º Quadri	-	-	
					3º Quadri	5		
					<b>META ANUAL</b>	<b>5</b>	<b>0</b>	
					<b>ICM Anual</b>	<b>100%</b>	<b>0%</b>	
		1.2	Meta-produto	Número de apresentações artísticas	1º Quadri	-	-	
					2º Quadri	-	-	
					3º Quadri	4		
					<b>META ANUAL</b>	<b>4</b>	<b>0</b>	
					<b>ICM Anual</b>	<b>100%</b>	<b>0%</b>	
		1.3	Meta-resultado	Número mínimo de alunos(as) participantes	1º Quadri	-	-	
					2º Quadri	-	-	
					3º Quadri	100		
					<b>META ANUAL</b>	<b>100</b>	<b>0</b>	
					<b>ICM Anual</b>	<b>100%</b>	<b>0%</b>	
		1.4	Meta-resultado	Número mínimo de público presente	1º Quadri	-	-	
2º Quadri	-				-			
3º Quadri	1000							
<b>META ANUAL</b>	<b>1000</b>				<b>0</b>			
<b>ICM Anual</b>	<b>100%</b>				<b>0%</b>			
2	Realizar Concursos Externos	2.1	Meta-produto	Número de eventos	1º Quadri	-	-	
					2º Quadri	-	-	
					3º Quadri	2		
					<b>META ANUAL</b>	<b>2</b>	<b>0</b>	
					<b>ICM Anual</b>	<b>100%</b>	<b>0%</b>	
		2.2	Meta-resultado	Número mínimo de inscrições	1º Quadri	-	-	
2º Quadri	-	-						
3º Quadri	100							
<b>META ANUAL</b>	<b>100</b>	<b>0</b>						
<b>ICM Anual</b>	<b>100%</b>	<b>0%</b>						
3	Realizar Master Classes	3.1	Meta-produto	Número de eventos	1º Quadri	-	-	
					2º Quadri	5	5	
					3º Quadri	5		
					<b>META ANUAL</b>	<b>10</b>	<b>5</b>	
					<b>ICM Anual</b>	<b>100%</b>	<b>50%</b>	
		3.2	Meta-resultado	Número mínimo de alunos participantes	1º Quadri	-	-	
					2º Quadri	30	30	
					3º Quadri	30		
					<b>META ANUAL</b>	<b>60</b>	<b>30</b>	
					<b>ICM Anual</b>	<b>100%</b>	<b>50%</b>	
		3.3	Meta-resultado	Número mínimo de público	1º Quadri	-	-	
					2º Quadri	250	3869	Como contrapartida de democratização de acesso ao conteúdo oferecido pelo Conservatório de Tatuí, algumas das masterclasses foram transmitidas ao vivo pelo nosso canal no YouTube, o que fez com que a meta fosse amplamente superada.
3º Quadri	250							
<b>META ANUAL</b>	<b>500</b>	<b>3869</b>						

*Alessandra Fernandez*

Alessandra Fernandez Alves da Costa  
Diretora Executiva  
Sustenidos- Organização Social de Cultura

ICM Anual

100%

774%

*Rafael S Balassiano*

Rafael Salim Balassiano  
Diretor Financeiro  
Sustenidos- Organização Social de Cultura

execução:

#SUSTENIDOS

realização:

CULTSP

Cultura, Economia e Indústria Criativas

Secretaria de **SÃO PAULO**  
GOVERNO DO ESTADO





Conservatório de Tatuí / Sustenidos

Rua São Bento, 415 - Centro - Tatuí SP 18270-820  
☎ 55 15 3205-8444 🌐 www.conservatoriodetatuí.org.br

## Relatório de atividades culturais realizadas – II quadrimestre 2023

**Item:** Descritivo qualitativo das atividades culturais realizadas

### Programa dos Conservatórios

#### Eixo 2 – Ações complementares à Formação Cultural – Vivência Artística – Grupos Artísticos de Alunos(as)

##### Mostras de Música de Câmara

A semana de Música de Câmara em Tatuí contou com integração das áreas dos cursos de erudito e popular, com a participação de 100 grupos de alunos que apresentaram o trabalho realizado no primeiro semestre.

Na semana de prática de conjunto, tivemos a apresentação de todos os 44 grupos pedagógicos e, como destaque, tivemos a participação do estudante violinista, Lucas Gabriel P. das Neves, portador de deficiência visual fazendo solo à frente da Orquestra Sinfônica Jovem.

##### Recitais e apresentações de Classe

Foram realizados 77 “Recitais de Classe” em diferentes cursos e áreas. Os cursos de Música Erudita e Popular apresentam, desde o ano letivo de 2022, um novo formato de avaliações bimestrais, que consiste em provas públicas, no formato de recitais de classe. O objetivo desse novo formato é proporcionar a estudantes a experiência da performance em público, expondo e divulgando os processos de ensino dos diversos cursos oferecidos no Conservatório de Tatuí, a aproximação e desenvolvimento do senso crítico e estético dos ouvintes, a formação de plateia e a inclusão da cultura musical ao trazerem para o Conservatório de Tatuí os(as) familiares e amigos(as) como ouvintes dessas audições públicas. Este novo formato encheu a escola de sons e performances por todos os cantos, desde salas de aula até espaços pouco utilizados e de maior visibilidade, como o saguão da Unidade 2, o Foyer Mário Covas (saguão do Teatro Procópio Ferreira), entre outros.

Neste quadrimestre, tivemos também apresentações das áreas de piano e violão realizadas no Museu Paulo Setúbal, ampliando as possibilidades de espaços de performance e levando os resultados do trabalho do Conservatório para outros espaços Culturais da Cidade.

Na área de violão, foi criada a série Violão em Pauta. Direcionada aos alunos do nível avançado para que tenham oportunidades de apresentar os resultados de seus estudos com maior tempo de performance. Cada apresentação conta com, no máximo, 3 estudantes, e cada um terá entre 20 a 30 minutos de apresentação. Esta série acontece em parceria com a Secretaria de Cultura do Município, no Museu Histórico Paulo Setúbal.

No Polo, o destaque foi para o Concerto na Abertura da Semana Euclidiana de São José do Rio Pardo, principal evento cultural de cidade e região. O concerto foi realizado pela Orquestra Juvenil do Polo.

execução:

#SUSTENIDOS



realização:

CULTSP

Secretaria da  
Cultura, Economia e Indústria Criativas

SÃO PAULO  
GOVERNO DO ESTADO

Um segundo concerto também foi realizado com a Banda Sinfônica Jovem do Polo. Além do Polo estar ativamente presente em atividades culturais da cidade, fortalecendo e justificando o Acordo de Cooperação entre Prefeitura Municipal de São José do Rio Pardo e Conservatório de Tatuí, é uma forma de atrair cada vez mais interessados(as) ao aprendizado musical e ao Conservatório e sempre mantendo nossos alunos a alunas ativos.

### Recitais de Formatura

Neste segundo quadrimestre tivemos três recitais de formatura.

Tivemos as formaturas da aluna Josiele Araújo Teixeira dos Santos, do curso de Canto MPB/Jazz, realizado no Salão Villa Lobos, em 05/07/2023; Recital de Formatura de Percussão MPB/Jazz da aluna Luana Paula, também realizado no Salão Villa Lobos em 25/06/2023. E no polo, foi realizado em 24/08/2023, o recital de formatura no curso de flauta transversal, de Laura Heldt. Laura vem se destacando no cenário musical, inclusive, ganhando concursos para jovens solistas. Hoje ela é aluna da USP-SP. Estiveram presentes alunos e alunas do Polo, não só do curso de Flauta, mas também público interessados de toda cidade e familiares.



### Programa dos Conservatórios – Eixo 3 - Atividades Extraclasse - Master Classes -

Com o intuito de enriquecer e aprimorar a formação dos estudantes no segundo quadrimestre, demos continuidade na oferta de 15 master classes, ministradas por artistas e profissionais da mais alta qualidade abrangendo diversos gêneros e temáticas musicais e cênicas.

O violonista e compositor Daniel Murray apresentou Experiência em composição contemporânea ao violão; Nailor Proveta atraiu um grande número de interessados com sua master classe sobre Técnica (sopros), Repertório e Improvisação; o violoncelista de carreira internacional, Antonio Meneses ofereceu master classes para violoncelistas e música de câmara; No campo da composição erudita, Edmundo Villani-Côrtes dedicou-se ao tópico Piano e Composição realizando uma grande integração não somente entre os pianistas, mas atraiu professores e alunos de vários instrumentos; no início de junho Mestre Geraldo Maia, Cida Lopes, Neide Lopes, Artur Leonardo, Amanda Viana, Danilo Cavalcanti e Natália Siufi apresentaram um master class sobre O Teatro de Bonecos Popular do Nordeste; como mais uma ação dedicada aos premiados do Concurso Joaquina Lapinha, Marcelo da Silva e Thaina Souza, apresentaram em conjunto uma master class de Canto Lírico; no dia 23 de junho o Grupo Warakdzã (Aldeia Kariri Xocó, AL), o Cacique Wirycá, Everu, Aramis, Rhayane



Conservatório de Tatuí / Sustenidos

Rua São Bento, 415 - Centro - Tatuí SP 18270-820  
☎ 55 15 3205-8444 🌐 www.conservatoriodetatuí.org.br

e Rinaria apresentaram o master class sobre a cultura Indígena Kariri-Xocó; os professores Welson Tremura (violão) e Randy Lee (trompete) apresentaram uma master classe dedicado à inusitada formação de trompete e violão e suas possibilidades de obras para tal formação; no dia seguinte as irmãs Célia e Celma – ícones da música raiz – apresentaram master class sobre tema Música Raiz, Canto e Regionalidades; depois tivemos master class com o pianista Amaro Freitas sobre o Piano moderno na rítmica afro-brasileira e, no mesmo dia Ricardo Camargo apresentou o master class Eufônio, Barítono, Trompete baixo: Estudos individuais e preparação para provas; no dia seguinte, Radegundis Feitosa apresentou Arte e Consciência: fundamentos para a prática da trompa; já no primeiro dia de julho tivemos a honra de receber o master classe de Ney Rosauro sobre A técnica dos instrumentos sinfônicos de percussão e dicas de como estudar. E com Mateus Araújo, sobre Regência.

O grande Nelson Ayres focou sobre a Administração de carreira, cumprindo assim, a meta de realizarmos Encontros sobre Orientação de Carreiras.

Tivemos ainda, como contrapartidas de projetos ProAc, algumas apresentações artísticas, de diversos grupos e artistas que também ofereceram aos estudantes do Conservatório e público em geral, também Masterclasses, como a do Daniel Murray, explanando sobre a elaboração de suas adaptações a arranjos; Bruno Lourensetto (trompete), Renan Mendes (flauta), Diogo Maia (clarineta e clarone), Douglas Braga (madeiras), todos do Projeto Musicotrópole e ainda Oficina com a atriz e cantora Juliana Amaral, entre outros.

Por meio destas parcerias conseguimos oferecer atividades acima da meta acordada, sem a necessidade de aporte financeiro, pois estas atividades oportunizam aos estudantes desenvolver sua desenvoltura, técnica e expressividade. A atuação diante de um professor e artista experiente, somado ao público presente, permitem estabelecer outras conexões e podem ainda abrir portas para oportunidades futuras, como colaborações musicais ou recomendações para bolsas de estudo, concursos ou recitais.

Parte destas Master Classes tiveram transmissão simultânea pelo canal do Youtube do Conservatório de Tatuí (aberto à comunidade), aumentando ainda mais o alcance pedagógico destes encontros.



execução:

#SUSTENIDOS

realização:

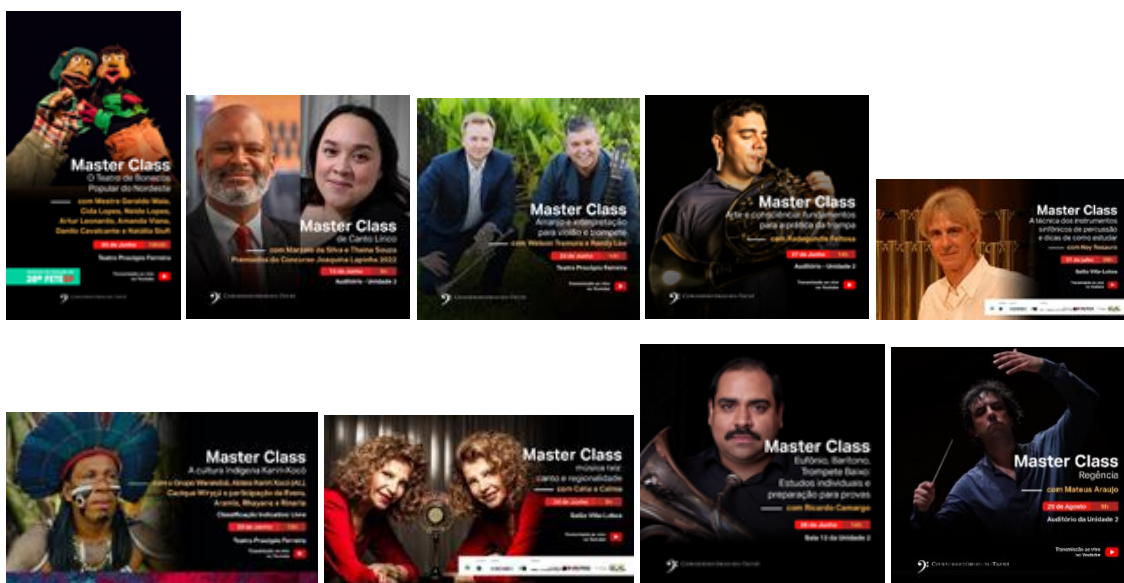


CULTSP

Secretaria da  
Cultura, Economia e Indústria Criativas



SÃO PAULO  
GOVERNO DO ESTADO



## 1- Encontros-

Iniciamos a série Encontros de Regência, voltada aos estudantes do curso de Iniciação à Regência do Conservatório de Tatuí e ao público externo interessado pelo tema. o 1º Encontro de Regência, ocorreu em 03 de junho, com a maestrina e professora Monica Giardini que trouxe o tema “Técnica básica de regência”. o 2º Encontro de Regência, foi com o maestro Homero de Magalhães Filho, em 19 de agosto, e trouxe o tema “Os gestos da Regência Coral”.



A série dos “Encontros com educadores e educadoras musicais brasileira atualidade”, que acontece no primeiro sábado de cada mês, como parte do curso “Formação em Educação Musical” contou com formato presencial para os estudantes do curso de Formação em Educação Musical, mas que também foram transmitidos via Youtube para o público em geral.

Os temas abordados são de muita relevância para a educação musical e os palestrantes vêm contribuindo de maneira significativa para a formação dos alunos, na medida em que trazem conteúdos essenciais para quem se propõe a ensinar e aprender música. O contato direto com os professores e pesquisadores é uma oportunidade maravilhosa para conhecer os trabalhos desenvolvidos na área e trocar experiências. Os estudantes vêm demonstrando muito envolvimento e têm participado ativamente da série. Tivemos como convidados deste quadrimestre os professores(as): Sandra Cunha, Vitor da Trindade e Renata Mattar, que abordaram as temáticas “Dupla Escuta na Educação Musical na Infância”,

"Oganilu, o Caminho do Alabê". Encontro que abordou os ritmos dos Orixás aplicados aos tambores e a influência destes ritmos na Música Popular Brasileira e "Cantos de Trabalho no Brasil", respectivamente.



Na área de Artes Cênicas co-realizamos com a organização Mamulengo da Folia, nos dias 4 e 5 de junho o 8º Encontro de Mamulengo em São Paulo – sendo Tatuí uma das três cidades a sediar o evento – as outras duas foram São Paulo e Jacareí. O Encontro foi uma reunião histórica de 27 brinquedos (grupos, mestres/as) de todo país e da Argentina, pela primeira vez contando com forte presença feminina. Durante a última atividade do encontro, foi realizada uma Master Class e foram anunciadas as 12 propostas selecionadas para o 28º FETESP - Festival Estudantil de Teatro do Estado de São Paulo. O encontro ocupou a cidade por três dias, envolvendo estudantes do Conservatório e a população geral. Além dos espaços do Conservatório como o Setor de Artes Cênicas e o Teatro Procópio Ferreira, o Encontro ganhou a cidade ocupando por dois dias a Praça da Santa, localizada no centro da cidade em frente a Secretaria Municipal de Cultura, Esporte e Turismo, também parceira do Evento. Foi a primeira vez que Tatuí recebeu um evento dedicado ao Teatro de Animação.



#### Eixo 4 –Ações formativas abertas à comunidade - Clube de Choro

As Rodas de Choro continuaram a ocorrer com regularidade, tendo artistas convidados se apresentado tanto no Centro Cultural de Tatuí quanto no Museu Paulo Setúbal. O propósito por trás dessas rodas é reunir entusiastas do Choro, proporcionando um espaço para tocar, apreciar e compartilhar conhecimentos sobre esse importante gênero musical brasileiro. Essas reuniões foram agendadas para todas as últimas terças-feiras dos meses de maio, junho e agosto. Dentre os artistas que participaram, destacam-se a flautista e compositora Morgana Moreno, além de Wanessa Dourado e

Fabio Peron. A presença desses talentosos músicos contribuiu para a diversidade e estabelecimento de valiosas conexões dentro da comunidade musical.



### Encontro sobre Orientação de Carreira

No dia 04 de julho, tivemos um encontro com Nelson Ayres, grande pianista, compositor, arranjador e regente, que discursou sobre administração de carreiras. Evento voltado a estudantes dos cursos de música e realizado no Teatro Procópio Ferreira, com transmissão simultânea pelo Youtube (aberto à comunidade).



### Eixo 5 - Difusão - Grupos Artísticos de bolsistas

O IV Processo Seletivo para Bolsa Performance – vagas remanescentes, realizado no período de 11 a 18 de agosto teve um total de 22 inscritos. O processo seletivo refletiu uma diversidade de origens e perfis, com 4 candidatos provenientes de escolas públicas, 2 autodeclarados PPIs (Pretos, Pardos e Indígenas), e 16 participantes da ampla concorrência. Os resultados deste processo seletivo revelaram o êxito de 9 candidatos, dos quais 7 conquistaram vagas na categoria ampla concorrência, 1 obteve êxito na categoria PPI, e 1 representou a escola pública. Essa diversidade de origens na aprovação demonstra o compromisso da nossa instituição em promover oportunidades igualitárias e inclusivas para todos os aspirantes a músicos, enriquecendo a nossa comunidade com uma ampla gama de talentos e perspectivas. Esses resultados também nos motivam a continuar aprimorando nossos processos seletivos e a garantir um ambiente de aprendizado diversificado e enriquecedor para todos os estudantes.



Conservatório de Tatuí / Sustenidos

Rua São Bento, 415 - Centro - Tatuí SP 18270-820  
☎ 55 15 3205-8444 🌐 www.conservatoriodetatuí.org.br



Na Orquestra Sinfônica, destacou-se a presença do virtuoso violoncelista Antônio Meneses, que brilhou nossa escola com um concerto histórico em maio. Sua visita não apenas enriqueceu nosso repertório, mas também proporcionou encontros significativos entre Meneses e nossos talentosos alunos. Além disso, nossa apresentação da ópera "A Noite de São João" em Juiz de Fora, em colaboração com o Festival de Música Colonial Brasileira e de Música Antiga, marcou um sucesso notável, assim como a emocionante reestrela dessa obra em Tatuí, após 160 anos em dezembro de 2022.

O Coro do Conservatório teve a honra de realizar um emocionante Concerto em Homenagem ao compositor Edmundo Villani-Côrtes, junto com a Banda Sinfônica, sob a regência do Maestro Marco Almeida, apresentando a obra "O PASSARINHO DA PRAÇA DA MATRIZ". Além disso, o Coro se destacou com dois Concertos do "GLORIA KV 589" de Antonio Vivaldi, apresentando-o com duplas de solistas bolsistas, enriquecendo a experiência de todos os envolvidos.

O Jazz Combo, por sua vez, teve a oportunidade de colaborar com nomes ilustres da música instrumental brasileira, como Amaro Freitas e Filó Machado. Suas apresentações desafiadoras e a exploração de obras clássicas da música popular brasileira elevaram o nível de aprendizado de nossos alunos, enquanto a participação no Festival de Jazz Sorocaba solidificou sua experiência profissional.

Camerata de Violões nos surpreendeu com concertos envolvendo músicos internacionais, enriquecendo nossa compreensão do mercado de trabalho nessa área.

A Big Band teve a honra de colaborar com Nailor Proveta, Nelson Ayres e participar do 1º Festival de Big Bands de Louveira-SP, proporcionando aos alunos uma visão ampla do cenário musical.

O Grupo de Percussão beneficiou-se do trabalho do renomado Ney Rosauero, que contribuiu com materiais para nossa biblioteca e ministrou duas Master Classes.

O Grupo de Música Raiz, em parceria com a Orquestra Sinfônica, encantou o público em Cerquilha-SP, apresentando música tradicional brasileira com uma formação erudita. A presença da icônica dupla Célia e Celma e a direção artística de João Fabro também marcaram momentos significativos.

A Banda Sinfônica teve a honra de homenagear Edmundo Villani-Côrtes, proporcionando uma experiência mágica para nossos alunos. Além disso, sua participação na 1ª Conferência Regional Sul-americana da WASBE (World Association for Symphonic Bands and Ensemble) levou nosso Conservatório a níveis internacionais de reconhecimento.

Por fim, o Grupo de Choro realizou uma série de concertos notáveis com convidados talentosos, celebrando o gênero musical "Choro" e promovendo encontros musicais entre Brasil e Peru.

execução:

#SUSTENIDOS

realização:

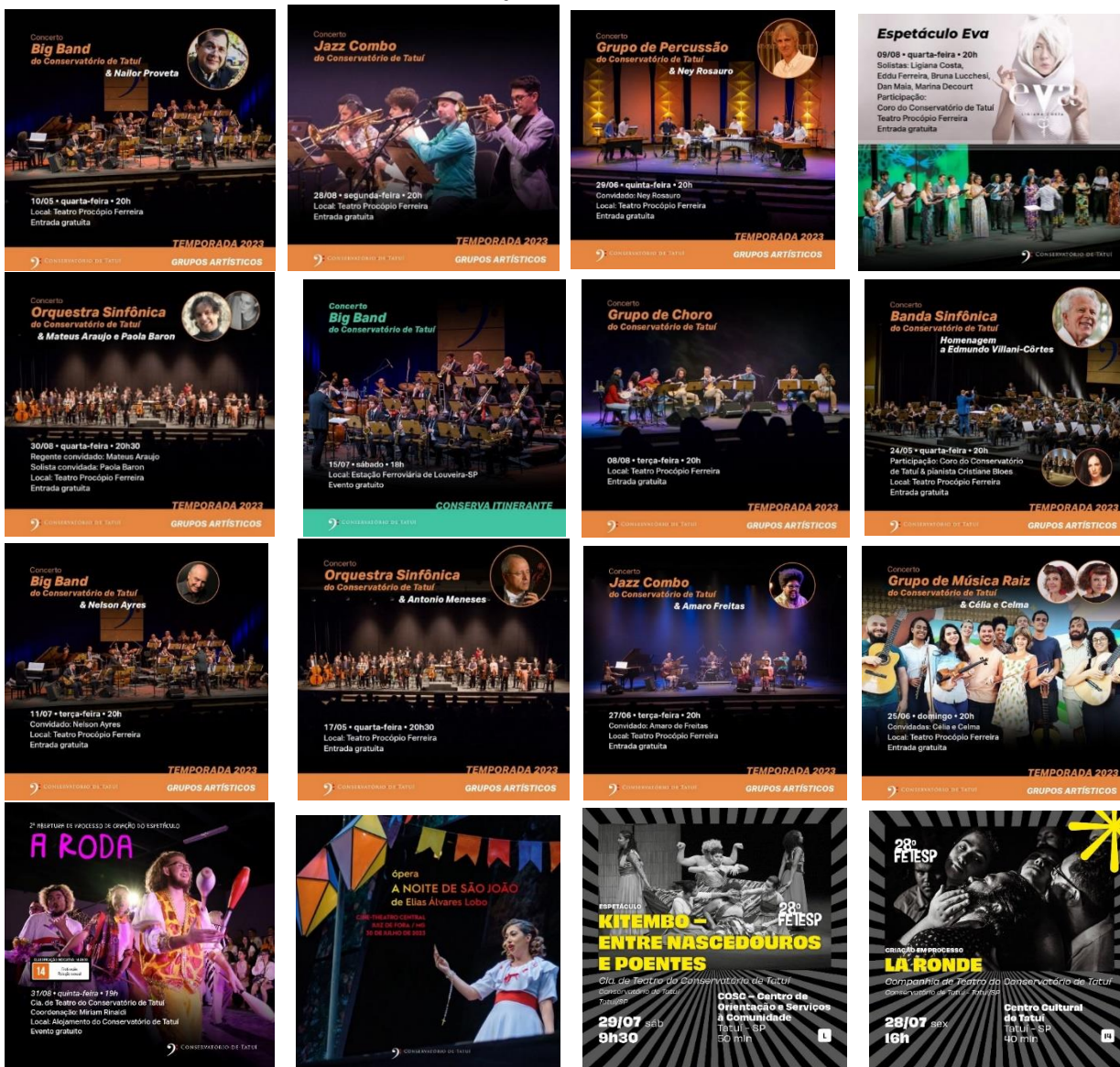


CULTSP

Secretaria da  SÃO PAULO  
Cultura, Economia e Indústria Criativas GOVERNO DO ESTADO

Já a Companhia de Teatro realizou apresentações de seu novo processo criativo *A roda*, a partir do texto dramático *La ronde*, do austríaco Arthur Schnitzler, dirigido pela diretora e artista convidada Miriam Rinaldi. A primeira apresentação ocorreu no Centro Cultural de Tatuí durante o 28º FETESP e a segunda no Alojamento do Conservatório. O Grupo ainda apresentou, no mesmo festival, seu último espetáculo: *Kitembo – entre nascedouros e poentes*, que tem sido mantido em repertório. A apresentação ocorreu no COSC – Centro de Orientação e Serviços à Comunidade.

Esses feitos destacam o comprometimento e a excelência de estudantes e docentes, reforçando o Conservatório como um centro de educação musical e cênica de renome e vitalidade contínua.

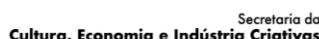


## Programa Dos Equipamentos Culturais-

### 3.1 Programa dos Equipamentos Culturais -

execução:

realização:







Conservatório de Tatuí / Sustenidos

Rua São Bento, 415 - Centro - Tatuí SP 18270-820  
☎ 55 15 3205-8444 🌐 www.conservatoriodetatuí.org.br

## **Mensurar as atividades do Teatro Procópio Ferreira para além do CG (eventos em cessões de uso, aluguel do teatro, contrapartidas, eventos corporativos, etc.)**

- Locações – foram realizadas 3 locações no primeiro quadrimestre de 2023 no Teatro Procópio Ferreira: 1 resultado de parceria entre Prefeitura de Tatuí e SABESP como parte das comemorações do Dia Mundial da Água no dia 22.03 e 2 para apresentações dos musicais: “A Pequena Sereia” e “ABBA” dia 31.03.23.
- Cessões de espaço – realizamos 8 (oito) cessões contemplando o edital de ocupação que visa valorizar e dar visibilidade às produções de artistas da cidade de Tatuí e entorno (ocupação externa) e artistas vinculados ao Conservatório (ocupação interna): 27/01 show Ana Malta & Oscar Aldama Duo; dia 03/02 recital de saxofone barítono e piano com Giancarlo Medeiros & Miriam Braga; 17/02 duas sessões do grupo teatral Nossa Trupe com os espetáculos “A Incomum Arte de Não Prestar Para Nada” e “Seu Bonanza em Jogo do Poder”; 18/02 também com o companhia de teatro Nossa Trupe o espetáculo “Três Causo o Resto É Prosa”; 22/03 show “Amador” de Yuri Gonzaga; 30/04 duas sessões do espetáculo de dança “Trem das Onze” de Ana Machado e Tchello Gasparini.
- Cessões de espaço para espetáculos contemplados pelo PROAC: realizamos o recital de violão de Paulo Martelli no dia 31/03; duas sessões do espetáculo de teatro de objetos “Escombros” da companhia de teatro Sobreventos dias 28 e 29/04.
- Atividades de difusão cultural – sendo nossa intenção posicionar o Conservatório de Tatuí como polo de excelência em difusão cultural na cidade e na região, iniciamos o projeto com uma apresentação da artista Leci Brandão dia 10/03; e o show de Tiganá Santana dia 15/04.
- Como parte das atrações de difusão cultural do Teatro Procópio Ferreira tivemos ainda as sessões do projeto Cine Bibi com a exibição dos filmes: “No Meu Caminho – Elle S’en Vá” dia 07/03; “Mimi, Metalúrgico” 14/03; “Perdidos em Paris” 21/03; “Deus é Mulher e Seu Nome É Petúnia” 28/03; “O Comum Sentido do Pudor” 04/04; “Repulsa ao Sexo” 11/04; “Ovos de Ouro” 22/04; “Pepi, Lucy, Bom y Otras Chicas Del Monton” 25/03.

execução:

#SUSTENIDOS



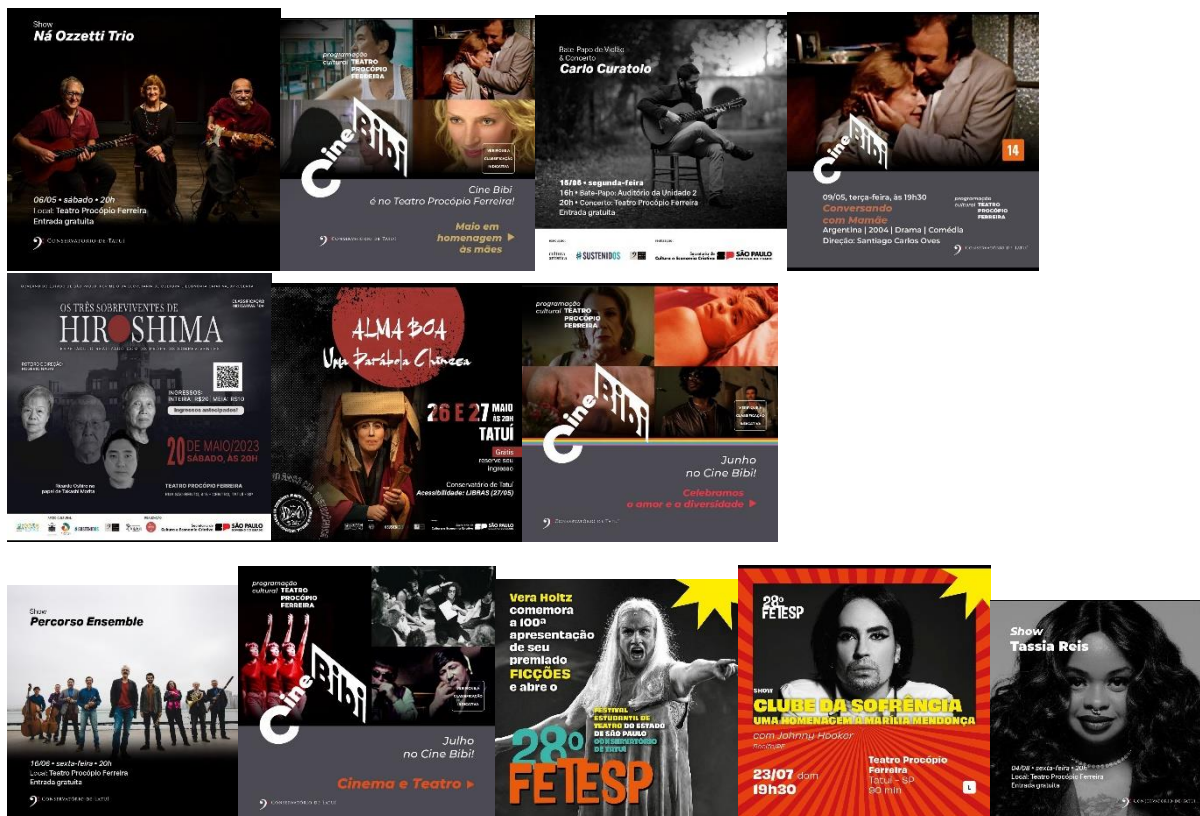
realização:

**CULTSP**

Secretaria da  
Cultura, Economia e Indústria Criativas



**SÃO PAULO**  
GOVERNO DO ESTADO



### 3.2 – Concertos Didáticos -

Tivemos um recital didático, com a Banda Jovem voltada aos estudantes da musicalização e em junho, mais oito concertos didáticos dos grupos pedagógicos, em cidades no entorno do Conservatório de Tatuí, em Araçoiaba da Serra, Sorocaba, Itapetininga, Tietê e em São Roque.

No Polo foi realizado um Concerto Didático em Poços de Caldas, Minas Gerais, na Escola Municipal Dona Vicentina Massa. O Concerto foi apresentado pela Banda Sinfônica Jovem do Polo. A Escola foi escolhida com esmero, pois contempla a disciplina Música em seu Plano Político Pedagógico. Os alunos e alunas já musicalizados, tiveram a oportunidade de assistir diversos instrumentos da área de Sopros (madeiras e metais), Percussão e Contrabaixo Acústico. Para os alunos e alunas do Polo, foi uma grande experiência se apresentar em um outro estado, para uma plateia interessada, podendo mostrar o trabalho realizado ao longo do semestre;

### 4 - Programa dos Conteúdos Digitais

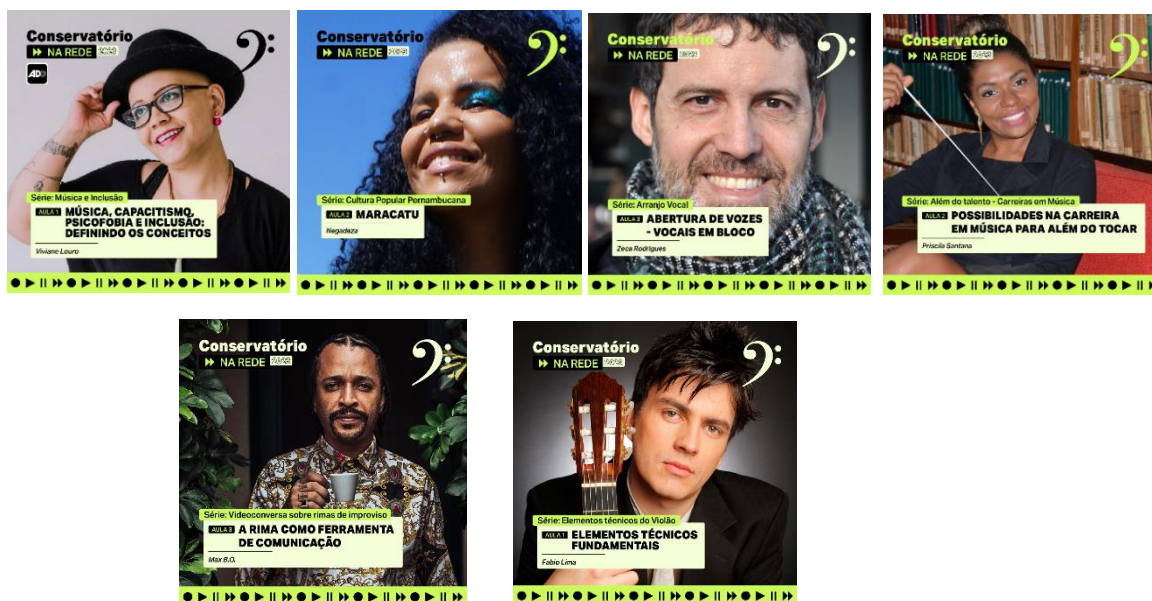
Foram produzidas 11 séries com temáticas variadas. Destas, já tivemos a publicação de seis séries e 22 videoaulas nas temáticas:

- “Arranjo vocal”, produzida pelo compositor, arranjador, regentes Zeca Rodrigues
- “Além do talento - Carreiras em Música”, produzida pela musicista, regente convidada Priscila Santana.

execução:

realização:

- “Elementos técnicos do Violão”, produzida pelo violonista Fabio Lima
- “Cultura Popular Pernambucana”, produzida pela percussionista Negadeza
- “Música e Inclusão”, produzida pela professora e pesquisadora prof.ª Draª Viviane Louro
- “Videoconversa sobre rimas de improviso”, produzida pelo mestre do freestyle nacional. Max B.O.



execução:

#SUSTENIDOS

realização:



CULTSP

Secretaria da Cultura, Economia e Indústria Criativas



SÃO PAULO GOVERNO DO ESTADO



Conservatório de Tatuí / Sustenidos

Rua São Bento, 415 - Centro - Tatuí SP 18270-820  
☎ 55 15 3205-8444 🌐 www.conservatoriodetatuí.org.br

## Bolsas-Ofício

Seguimos com 20 bolsas, mas tivemos algumas alterações nas categorias:

3 Bolsas ofício Biblioteca (uma voltada à pesquisa de Choro)

6 Bolsas ofício Apoio à Educação Inclusiva

1 Bolsas ofício Luteria

2 Bolsas ofício Colaboração Pianística

1 Bolsa ofício Colaboração Teclados Históricos

2 Bolsas ofício Figurino

2 Bolsas ofício Iluminação

2 Bolsas ofício Cenografia

1 Bolsa ofício Auxiliar Editorial da Revista Buli

## Corpo editorial da 3ª Edição da **BULI** – Revista de Artes Cênicas do Conservatório de Tatuí e lançamento da Edição Extra

BULI é a Revista de Artes Cênicas do Conservatório de Tatuí que circula (de forma online) e troca com cidades do interior do país, fomentando criação e reflexão em/com lugares que não ocupam os espaços consagrados das artes cênicas. Reúne espaços, coletivos e criadores(as) que atuam e produzem de outros modos e estabelecem outras relações com as artes da cena.

Depois de duas edições lançadas, trabalhamos na construção da terceira edição (lançamento em 2024) com uma artista editora convidada, Verusya Santos Correia, curadora e criadora do Festival de Dança de Itacaré-BA, retratado em nossa segunda edição.

No dia 25 de julho lançamos uma edição extra da revista com textos do 1º Concurso Estudantil de Dramaturgia do Conservatório de Tatuí. Diferente das outras edições, esta reúne os textos premiados do concurso realizado em 2022. Além dos 11 textos que compõem a publicação (cinco premiados – *Alexa*, *Calcário*, *Necrobotânica brasileira*, *Os nunca que aconteceram* e *Quarto de Ori* – e seis menções honrosas – *Afasta de mim esse cálice*, *Ágora ao avesso*, *Cartas em mar aberto*, *Coração do asfalto*, *Escola de palhaço* e *Irrespeitável público*) a edição ainda traz o texto *Kitembo - entre nascedouros e poentes*, dramaturgia criada por Cristiane Sobral, especialmente para a Cia. de Teatro do Conservatório de Tatuí, em 2022.



execução:

#SUSTENIDOS



realização:

CULTSP

Secretaria da Cultura, Economia e Indústria Criativas

SÃO PAULO GOVERNO DO ESTADO

Link da revista hospedada no site do Conservatório: <https://www.conservatoriodetatuí.org.br/wp-content/uploads/2023/07/BULI-Extra-Jul2023-Revista-de-Artes-Cenicas-VF.pdf>

## 28º FETESP – Festival Estudantil de Teatro do Estado de São Paulo

A 28ª edição do Festival teve a honra e contar, na abertura, com o espetáculo *Ficções*, estrelado por Vera Holtz – seu último e elogiado trabalho, que lhe rendeu o Prêmio Shell de melhor atriz. Vera foi estudante do Conservatório, é tatuiana e exemplo de artista que faz do tempo o maior aliado no cultivo de seu ofício. Ao longo da edição, foram realizadas 30 apresentações cênicas de 25 trabalhos de estudantes e artistas convidados(as), 27 painéis de apreciação, 3 painéis de intercâmbio, 13 oficinas, 5 residências artísticas, 10 edições de jornal, 10 *lives* de estudantes e docentes de todas as regiões do Brasil, 2 mesas redondas, 2 lançamentos de publicações e 1 exposição fotográfica – tudo isso em mais de 20 espaços espalhados pela cidade. Estiveram presentes mais de 200 estudantes de teatro de diversas cidades residindo em Tatuí por, no mínimo, 5 dias, cada coletivo, que, além da apresentação de seus trabalhos, puderam experienciar dias intensos de convivência. Para encerrar essa festa, convidamos a instalação performativa *Eu tenho uma história que se parece com a minha*, de Tetembua Dandara.

Dentre as inúmeras atividades realizadas durante o Festival Estudantil de Teatro do Estado de São Paulo, destacamos a ação Mostra nas Escolas. Ao longo do festival, 07 escolas/instituições localizadas em bairros distantes do Conservatório, receberam em seus espaços, espetáculos teatrais. Consideramos esta ação muito significativa, principalmente dentro de um festival estudantil de teatro. Muitas crianças tiveram contato pela primeira vez com um espetáculo teatral, muitos ouviram pela primeira vez sobre o Conservatório de Tatuí, e sobre os cursos gratuitos que ele oferece. Acreditamos imensamente na potência transformadora desta ação dentro das escolas.



*Claudia Maradei Freixedas*

Claudia Maradei Freixedas  
Superintendente Educacional  
Sustenidos Organização Social de Cultura

execução:

#SUSTENIDOS



realização:

CULTSP

Secretaria da  
Cultura, Economia e Indústria Criativas



SÃO PAULO  
GOVERNO DO ESTADO

## Relatório 2º Quadrimestre de 2023

### Conservatório Dramático e Musical Dr. Carlos de Campos de Tatuí – CG 04/2020

#### Item “Descritivo qualitativo das ações de itinerância e de circulação realizadas pelo Estado de SP, outros Estados e outros países”

Declaramos, para os devidos fins, que neste 2º quadrimestre de 2023 foram realizadas 23 apresentações de itinerância e de circulação pelo Estado de São Paulo, contemplando apresentações com os grupos artísticos e pedagógicos das áreas de música e artes cênicas. Segue abaixo os registros de cada apresentação e suas respectivas cidades.

#### GRUPOS ARTÍSTICOS

##### Maio

- 12/05/2023 – Apresentação do Grupo de Choro do Conservatório de Tatuí em Indaiatuba.



execução:

#SUSTENIDOS



realização:

**CULTSP**

Secretaria da **SAO PAULO**  
Cultura, Economia e Indústria Criativas **GOVERNO DO ESTADO**

## Junho

- 17/06/2023 – Apresentação do Coro do Conservatório de Tatuí na Igreja Santa Cruz em Tatuí.



- 24/06/2023 – Apresentação do Coro do Conservatório de Tatuí na Basílica Nossa Senhora da Conceição em Tatuí.



execução:

#SUSTENIDOS

realização:



**CULTSP**

Secretaria da **S** **SÃO PAULO**  
Cultura, Economia e Indústria Criativas GOVERNO DO ESTADO

- 30/06/2023 – Apresentação da Banda Sinfônica do Conservatório de Tatuí no Festival de Inverno de Capivari.



## Julho

- 06/07/2023 – Apresentação do Grupo de Choro do Conservatório de Tatuí na Feira do Doce de Tatuí.





- 07/07/2023 – Apresentação da Big Band do Conservatório de Tatuí na Feira do Doce de Tatuí.



- 07/07/2023 – Apresentação da Banda Sinfônica do Conservatório de Tatuí no Festival Internacional de Bandas em Lençóis Paulista.



- 08/07/2023 – Apresentação do Grupo de Música Raiz Conservatório de Tatuí na Feira do Doce de Tatuí.



- 09/07/2023 – Apresentação da Jazz Combo do Conservatório de Tatuí na Feira do Doce de Tatuí.



- 15/07/2023 – Apresentação da Big Band do Conservatório de Tatuí na Estação Ferroviária de Louveira.



- 18/07/2023 – Apresentação da Camerata de Violões do Conservatório de Tatuí no XXII Festival de Música de Ourinhos.



- 19/07/2023 – Apresentação da Jazz Combo do Conservatório de Tatuí no Festival de Inverno de Boituva.



- 20/07/2023 – Apresentação da Big Band do Conservatório de Tatuí no Festival de Inverno de Boituva.



- 30/07/2023 – Apresentação da Orquestra Sinfônica do Conservatório de Tatuí no Cine Theatro Central de Juiz de Fora.



### Agosto

- 31/08/2023 – Apresentação da Cia de Teatro do Conservatório de Tatuí no Alojamento do Conservatório em Tatuí.



## GRUPOS PEDAGÓGICOS

### Maio

- 12/05/2023 – Apresentação da Camerata Jovem de Violões do Conservatório de Tatuí em Indaiatuba.



### Junho

- 01/06/2023 – Apresentação da Orquestra Jovem do Conservatório de Tatuí no teatro da EM Getúlio Vargas em Sorocaba.



execução:

#SUSTENIDOS



realização:

**CULTSP**

Secretaria da **SP** **SÃO PAULO**  
Cultura, Economia e Indústria Criativas GOVERNO DO ESTADO

- 02/06/2023 – Apresentação da Orquestra Juvenil de Cordas do Conservatório de Tatuí na EMEF Profa. Áurea Duarte Rocha em Araçoiaba da Serra.



- 05/06/2023 – Apresentação da Banda Sinfônica Jovem do Polo do Conservatório de Tatuí na EM Dona Vicentina Massa em Poços de Caldas.



- 06/06/2023 – Apresentação da Orquestra Cultural do Conservatório de Tatuí no teatro da EM Getúlio Vargas em Sorocaba.



- 06/06/2023 – Apresentação da Camerata Juvenil de Violões do Conservatório de Tatuí no Auditório Municipal Alcides Rossi em Itapetininga.





- 07/06/2023 – Apresentação da Banda Sinfônica Jovem do Conservatório de Tatuí na Escola Municipal Lyria de Toledo Pasquali em Tietê.



- 09/08/2023 – Apresentação da Banda Sinfônica Jovem do Polo do Conservatório de Tatuí no Teatro Arena Epidauro em São José do Rio Pardo.



## Agosto

- 12/08/2023 – Apresentação da Banda Sinfônica Jovem na Praça da Matriz de São Roque.



*Gildeimar Oliveira*

---

Gildeimar Oliveira  
Gerente Geral  
Conservatório de Tatuí  
Sustenidos Organização Social de Cultural

execução:

#SUSTENIDOS



realização:

**CULTSP**

Secretaria da **SP** SÃO PAULO  
Cultura, Economia e Indústria Criativas GOVERNO DO ESTADO



Conservatório de Tatuí / Sustenidos

Rua São Bento, 415 - Centro - Tatuí SP 18270-820  
☎ 55 15 3205-8444 🌐 www.conservatoriodetatuí.org.br

## **Relatório de atividades de formação e educativas; do atendimento aos públicos-alvo e das ações de formação de público realizadas (incluindo informações referentes a parcerias formalizadas, materiais pedagógicos e de apoio desenvolvidos e ações de capacitação da equipe) - II quadrimestre 2023**

- **Estrutura dos cursos de formação regulares, de especialização e livres**

Neste segundo quadrimestre, não tivemos nenhuma alteração estrutural em relação aos cursos de formação em Música e Artes Cênicas, sendo 71 habilitações de cursos regulares de formação na Área de Música e 4 cursos de formação na Área de Artes Cênicas. No que diz respeito às disciplinas complementares, continuamos a ofertar Leitura à Primeira Vista e Harmonia Prática ao Teclado especificamente para os cursos de Piano, Cravo e Fortepiano da Sede e do Polo. No campo das disciplinas optativas para esse ano letivo ofertamos 3 disciplinas na Área de Educação Musical, 3 disciplinas nas Áreas de Música Erudita e Música Popular e 12 disciplinas na Área de Artes Cênicas.

O curso de Iniciação à Regência, em sua nova configuração, tem proporcionado experiências práticas aos estudantes, tanto nos Encontros com regentes convidados, como a prática em grupos pedagógicos e artísticos.

Ressaltamos que determinadas disciplinas teóricas da Área de Música, de anos mais avançados, continuam a ser disponibilizadas de maneira virtual, conforme acordado com a SECEC. As demais disciplinas são ofertadas de forma presencial nas dependências do Conservatório de Tatuí em Tatuí e São José do Rio Pardo. Os cursos Ateliês em Iniciação às Artes da Cena para Crianças e Ateliês em Artes da cena para Adolescentes, assim como Cenografia e o curso de Artes Cênicas propriamente dito, funcionaram integralmente de modo presencial.

O projeto artístico-pedagógico do 1º ano do Curso de Artes Cênicas continua a investigação sobre a obra Macunaíma: o herói sem nenhum caráter, de Mário de Andrade, relacionando-a a cosmovisões indígenas às quais a personagem pertence e a obras que delas partem, como a de Jaider Esbell, Makunaimã: o mito através do tempo. Como professores indígenas convidados contamos com a colaboração de Wera Alcides Guarani, que já atuou no primeiro semestre e continua no segundo; Kawakani Mehinako, cantora e artesã do Alto Xingu e com Trudruá Dorrico, pertencente ao povo Macuxi e especialista em literatura indígena, prestando consultoria de acompanhamento junto ao corpo docente desta turma. A presença de educadoras como elas no Conservatório de Tatuí, contribui para a valorização e o reconhecimento das culturas indígenas, descortinando espaço para que protagonistas de suas histórias sejam agentes de suas próprias narrativas.

- **Disciplinas optativas**

Mantivemos a oferta de algumas disciplinas optativas, como uma ampliação da grade curricular oferecida nos cursos regulares. Estudantes de Artes Cênicas são muito bem-vindos nas disciplinas de Música e vice-versa. Para esse ano letivo, as disciplinas ofertadas na Área de Educação Musical são: Jogos Teatrais; Prática Instrumental Orff e Atelier de Canções e Brincadeiras. Nas Áreas de Música Erudita e Música Popular são: Processos Criativos – Improvisação e Composição; História da Música Popular Brasileira e Performance de Palco. Na Área de Artes Cênicas são: Prática de Criação Cênica I e II;

execução:

realização:

#SUSTENIDOS



**CULTSP**

Secretaria da  
Cultura, Economia e Indústria Criativas



**SÃO PAULO**  
GOVERNO DO ESTADO

Laboratórios de Artes Cênicas I; Oficinas Referenciais Ia, Ib, IIa e IIb; Laboratórios de Artes Cênicas II – Produção Artística; Dramaturgia; Teatro Brasileiro; Montagem; Corpo/Voz.

- **Resumo do preenchimento das vagas**

Abaixo apresentamos uma tabela com o número total de matrículas, que reflete um resumo da MaPA, que obtivemos nos diversos cursos ofertados no Conservatório de Tatuí. Esses números são cumulativos e incluem as matrículas ativas, as canceladas, as que foram evadidas, as trancadas e os(as) estudantes que concluíram algum curso ofertado nesse 1º quadrimestre.

Matrícula Total - 1º e 2º quadrimestres 2023								
Descrição do Curso	Jan	Fev	Mar	Abr	Mai	Jun	Jul	Ago
Curso de Formação de Músicos na cidade de Tatuí	1821	1858	1959	2032	1862	1818	1776	1800
Curso de formação de Atores na cidade de Tatuí	195	206	229	250	203	187	185	189
Curso de formação de Luthiers na cidade de Tatuí	22	22	26	25	21	21	21	18
Curso de formação de Músicos na cidade de São José do Rio Pardo	133	139	161	170	135	134	127	141
Curso de Aperfeiçoamento 48h (online/presencial) nas cidades de Tatuí e São José do Rio Pardo	0	0	157	160	116	84	56	142
Cursos Livres 24h (online/presencial) nas cidades de Tatuí e São José do Rio Pardo	0	0	101	152	124	104	40	72
Cursos de Curta Duração 12h (online/presencial) nas cidades de Tatuí e São José do Rio Pardo	18	18	39	82	19	20	0	12
<b>Total</b>	<b>2189</b>	<b>2243</b>	<b>2672</b>	<b>2871</b>	<b>2480</b>	<b>2368</b>	<b>2205</b>	<b>2374</b>


### Cursos de Aperfeiçoamento, Livre e de Curta Duração

Segundo o Plano de Trabalho, nos comprometemos a ofertar cursos de Aperfeiçoamento 48h, Livre 24h e de Curta Duração 12h para atendimento tanto de estudantes do Conservatório de Tatuí como para público externo. O quadro abaixo apresenta a categoria, o título e o preenchimento das vagas dos cursos oferecidos que iniciaram a partir de julho e darão continuidade no quadrimestre seguinte:

CATEGORIA	NOME DO CURSO	VAGAS	INSCRIÇÕES	APROVAÇÕES	MATRÍCULAS
Aperfeiçoamento 48h	Viola em "Toques"	30	42	42	14
Aperfeiçoamento 48h	Análise, Harmonia e Melodia	50	90	60	52
Aperfeiçoamento 48h	Novas narrativas sonoras	20	35	35	30
Aperfeiçoamento 48h	Canção brasileira para todos	20	22	22	23
Aperfeiçoamento 48h	Piano contemporâneo - sonoridade expandida	25	21	21	25
Aperfeiçoamento 48h	Viewpoints em Perspectiva	20	32	35	10
Curso Livre 24h	Coral para a Comunidade/2	30	70	35	21
Curso Livre 24h	A cultura e a cena do Quilombo Cafundó	20	26	26	23
Curso Livre 24h	Música Corporal	30	31	31	22
Curso Livre 24h	Músicas: o humano e os sons para além do Ocidente	ilimitado	107	105	*inicia 06/09
Curta Duração 12h	Oficinas de Fluxo na Performance Musical	15	19	19	4
Curta Duração 12h	Introdução Percussão Medieval: Frame Drums, Pandeiros e Adufes	20	59	*em andamento	* em andamento
Curta Duração 12h	Planejamento gestão da carreira do cantor solista no Brasil	30	53	53	*inicia 13/09
Curta Duração 12h	O ator do Teatro de Arena no Cinema Novo	20	24	24	12


Destacamos o Curso Livre de curta duração, Repertório Orquestral e Preparação para Concursos ministrado pelo Professor Darrin Milling, pois foi o primeiro curso ofertado no Polo De São José do Rio Pardo, de forma presencial, nos meses de Maio e Junho. Segue relato de nosso coordenador pedagógico da área de sopros/metals: "Pela primeira vez, o Polo do Conservatório de Tatuí em São José do Rio Pardo recebe um Curso Livre, atendendo, não só nossos alunos e alunas do Polo, mas também músicos de toda a região do leste paulista. Neste curso, O professor Darrin abordou repertório de Orquestra, além de Vivências e Experiências dentro dos grupos orquestrais, excertos e estudos coletivos para grupos de sopros e percussão. Cada aluno e aluna também teve a oportunidade de se apresentar individualmente, inclusive com a simulação de uma audição "às escuras" (biombo);

**Curso Gratuito**  
**Libre**  
**Coral para a Comunidade**  
 Com Miriam Cândido




INSCREVA-SE ATÉ 16/08

**Curso Gratuito**  
**De aperfeiçoamento**  
**Canção brasileira para todos**  
 Com Paulo Podina




INSCREVA-SE ATÉ 30/07

**Curso Gratuito**  
**Libre**  
**A cultura e a cena do Quilombo Cafundó**  
 Com Crista Aparecida Delgado




INSCREVA-SE ATÉ 10/08

**Curso Gratuito**  
**De curta duração**  
**O ator do Teatro de Arena no Cinema Novo - O estilo da interpretação teatral como referência do movimento cinematográfico**  
 Com Vanderlei Bernardino




INSCREVA-SE ATÉ 10/08

**CURSO LIVRE**  
**Repertório orquestral para metais e percussão**  
 Professor Darrin Milling




INSCREVA-SE ATÉ 06 DE MAIO

**Curso Gratuito**  
**De aperfeiçoamento**  
**Piano contemporâneo- sonoridade expandida**  
 Com Lidia Bazarlan




INSCREVA-SE ATÉ 30/07

**Curso Gratuito**  
**De aperfeiçoamento**  
**Análise, Harmonia e Melodia**  
 Com Mariana Ramires




INSCREVA-SE ATÉ 31/07

**Curso Gratuito**  
**De aperfeiçoamento**  
**Novas narrativas sonoras**  
 Com Lúcio Taggerberg




INSCREVA-SE ATÉ 08/08

**Curso Gratuito**  
**Libre**  
**Música, Música e Música: o humano e os sons para além do Ocidente**  
 Com Marcus Held



INSCREVA-SE ATÉ 30/08


**Curso Gratuito**  
**Libre**  
**Música Corporal**



Com Paulo César Signori


INSCREVA-SE ATÉ 14/03

**Curso gratuito de curta duração**  
**Oficinas de Fluxus Performance Musical**  
 Com Abel Torres




INSCREVA-SE ATÉ 25/08

**Curso Gratuito**  
**De curta duração**  
**Introdução à Percussão Medieval: Frame Drums, Pandeiros e Adufes**  
 Com Dr. Maurício Molina




INSCREVA-SE ATÉ 10/08

**Curso gratuito de aperfeiçoamento**  
**Visão em Perspectiva**  
 Com Mariana Ramires



INSCRIÇÕES PRORROGADAS ATÉ dia 29/08

**Curso gratuito de curta duração**  
**Planejamento e gestão da carreira do cantor solista no Brasil**  
 Com Vitor Prates



INSCREVA-SE ATÉ 30/08

● **Avaliações bimestrais**

Nas Áreas de Música Erudita e Popular seguimos, desde 2022, o novo formato de avaliações bimestrais, que consiste em provas públicas, no formato de recitais de classe. O objetivo desse novo formato é proporcionar a estudantes a experiência da performance em público, expondo e divulgando os processos de ensino dos diversos cursos oferecidos no Conservatório de Tatuí, a aproximação e desenvolvimento do senso crítico e estético dos ouvintes, a formação de plateia e a inclusão da cultura musical ao trazerem para o Conservatório de Tatuí os(as) familiares e amigos(as) como ouvintes dessas audições públicas. Este novo formato, encheu a escola de sons e performances por todos os cantos, desde salas de aula até espaços pouco utilizados e de maior visibilidade, como o saguão da Unidade 2, o Foyer Mário Covas (saguão do Teatro Procópio Ferreira), entre outros.

Como exemplo de recitais de classe, tivemos na área de Performance Histórica, destacamos os seguintes recitais:

- Recital realizado pela intercambista do projeto MOVE (Anne Daugstad Wik – canto barroco) juntamente com os professores Ludmilla Tompsom (canto barroco), Marcus Held (violino barroco), Túlio Pires (violoncelo barroco) e Carlo Arruda (cravo);
- Vespéral Lírica – Realizado pela classe de professores: Marcos Baldini, Marcos Nascimento, Laura Duarte e Ludmilla Thompson. Apresentação lotada também realizada no Auditório da Unidade 2;
- Recital de Violino Barroco solo de Marcus Held no alojamento do Conservatório. Como forma de utilizar outros espaços do Conservatório como forma de projetar arte, os moradores e funcionários puderam presenciar esse recital.

Na Área de Canto Lírico, o vespéral lírico é um potente instrumento didático-artístico. Proporciona aos estudantes a oportunidade de se expressarem, mostrarem os avanços técnicos desenvolvidos em aula, bem como consolidarem uma identidade e familiaridade com o palco através da performance.



Na área de violão, foi criada a série Violão em Pauta. Direcionada aos alunos do nível avançado para que tenham oportunidades de apresentar os resultados de seus estudos com maior tempo de performance. Cada apresentação conta com, no máximo, 3 estudantes, e cada um terá entre 20 a 30 minutos de apresentação. Esta série acontece em parceria com a Secretaria de Cultura do Município, no Museu Histórico: Paulo Setúbal.



## Provas Abertas – Museu Paulo Setubal

Pela primeira vez, em sessenta e nove anos do Conservatório de Tatuí, as provas de piano foram levadas para espaços externos, com o intuito de promover a performance em diferentes palcos aos nossos alunos. As provas foram feitas com leveza e com muita arte e muita emoção. Foram 14 provas em formato de recitais, que contaram com a presença de 610 pessoas vindas de Tatuí e outras cidades para prestigiar a performance, o desempenho e a arte de tocar piano de nossos estudantes.



Foram realizadas manutenções nos instrumentos da área de Performance Histórica, em quase todos os instrumentos de teclados do Conservatório de Tatuí: Reforma do Fortepiano e dos 3 cravos e clavicórdio.

Na área de Artes Cênicas a avaliação é processual, não havendo o ato de realização de provas em si. Nos cursos voltados para adultos, além da avaliação do corpo docente, existem circunstâncias de autoavaliação também. A Mostra Interna de processos é um momento de compartilhamento, troca artística e pedagógica entre as turmas, primeiros momentos nos quais estudantes podem experimentar encontros com o público para além da sala de aula, mas ainda sem público externo, objetivo da Mostra do final do segundo semestre. Após a mostra interna, docentes realizam avaliações com cada turma e todas as turmas do curso adultos realizam um dia de avaliação coletiva entre as três turmas.

- **Área e atendimento de Colaboração Pianística do Conservatório de Tatuí**

O Conservatório de Tatuí tem um diferencial por contar com uma área de suma importância para o desenvolvimento dos(as) estudantes das várias habilitações de instrumento e canto: a Colaboração Pianística. Essa área é composta por 6 pianistas e 1 cravista de grande expertise e proporciona aos estudantes a prática de seus repertórios com um acompanhamento adequado e seguro para seu desenvolvimento performático.

- **Aprovações e Premiações de alunos(as) e ex-alunos(as)**

Neste ano tivemos vários estudantes premiados e aprovados em diferentes cursos e intercâmbios no exterior.





Conservatório de Tatuí / Sustenidos

Rua São Bento, 415 - Centro - Tatuí SP 18270-820  
☎ 55 15 3205-8444 🌐 www.conservatoriodetatuí.org.br

- Aluno: Tarcis Ostiano Santos (Viola Sinfônica) – Bolsa de estudos para graduação na universidade William Carey (Mississippi-EUA).
- Aluno: Kaio Poliselli – Selecionado para intercâmbio na Universidade da Georgia (EUA).
- Ex-aluno: Felipe Bueno Rodrigues Baldo – Prêmio Eleazar de Carvalho no 53º Festival de Campos de Jordão
- Ex-aluno: Miguel Mandeli – 1º lugar no concurso internacional Enrico Mercatali
- Ex-aluno: Alan Guerreiro – 2º lugar no Feis Coil, a maior e mais antiga competição de música erudita na Irlanda
- Aluna: Yohanna Tamarozzi- convidada para integrar o naipe de trombone em um concerto da Jazz Sinfônica e também foi aprovada para atuar na tournê da Etapa Sudeste 2023, junto à Academia Jovem Concertante

- **Atividades Extra Classe – Master Classes**

Com o intuito de enriquecer e aprimorar a formação dos estudantes, no segundo quadrimestre, demos continuidade na oferta de 15 master classes, ministradas por artistas e profissionais da mais alta qualidade abrangendo diversos gêneros e temáticas musicais e cênicas. Mais detalhes no Relatório de Atividades Culturais.

- **Projeto: Conhecendo os instrumentos**

Os alunos matriculados no curso de musicalização 4 do setor de Educação musical estão participando do Projeto "Conhecendo os instrumentos". Foi montada, no setor de Educação Musical, uma exposição sobre a Luteria do Conservatório. A partir desta iniciativa, os alunos podem conhecer cada etapa da construção dos instrumentos de cordas.

O setor ainda conta com uma exposição de instrumentos como acordeon, clarinete, saxofone e sousafone, para que as crianças possam pegá-los nas mãos, mexer em seus mecanismos e sentir seu peso. Os momentos de visita à exposição são monitorados pelos professores do setor, que em conversa com os alunos explicam as particularidades de cada instrumento, como segurá-lo e em quais formações musicais esses instrumentos participam.

O projeto tem por objetivo contribuir para que os alunos tenham contato com diferentes instrumentos, possam tocá-los, e caso venham a dar continuidade nos estudos musicais, gerar um interesse mais diversificado nos pequenos aprendizes.

Está previsto para o final do mês de setembro, a "Mostra Instrumental", momento em que os professores especialistas farão apresentação de cada um dos instrumentos, e os alunos terão a oportunidade de experimentá-los, recebendo orientações de como tocá-los. Haverá ainda visita monitorada ao setor de Artes cênicas e em outros setores do Conservatório.

execução:

realização:

#SUSTENIDOS

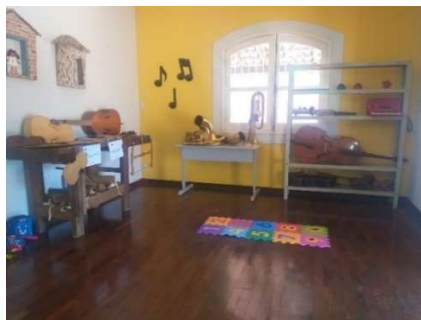


CULTSP

Secretaria da  
Cultura, Economia e Indústria Criativas



SÃO PAULO  
GOVERNO DO ESTADO



Ainda no setor de Educação Musical, foram realizadas, no final de junho, aulas abertas com participação das famílias



- **Acessibilidade e atendimento a estudantes com deficiência**

Como destaque da implementação da Política de Ações Afirmativas, e do processo seletivo com reserva de vagas para pessoas com deficiência, tivemos vários estudantes cegos e com baixa visão inseridos nas práticas de conjunto e música de câmara, como a banda sinfônica jovem, a orquestra juvenil e coro juvenil.

Neste quadrimestre, demos continuidade na consultoria de profissional especializada em Educação Inclusiva que, juntamente com o Núcleo de Apoio Pedagógico, buscará estratégias específicas para apoio ao corpo docente no atendimento a estudantes com deficiência ou dificuldades pedagógicas, tanto em aulas coletivas como em aulas individuais. Contamos, ainda, com 6 bolsistas-ofício para apoio pedagógico a docentes e discentes que podem acompanhar aulas individuais ou coletivas. Para melhor atendimento a estudantes com deficiências, o Conservatório de Tatuí está passando por reformas estruturais para possibilitar e garantir maior acessibilidade a esse público.



Conservatório de Tatuí / Sustenidos

Rua São Bento, 415 - Centro - Tatuí SP 18270-820  
☎ 55 15 3205-8444 🌐 www.conservatoriodetatuí.org.br

- **Capacitação das equipes, ações Formativas, comunicações e pesquisas:**

Como parte da consultoria são promovidos encontros formativos para as equipes de professores/as do Conservatório de Tatuí. A Prof<sup>a</sup> Dra. Lisbeth Soares proferiu uma palestra sobre autismo a partir de um vídeo e um texto, para serem lidos e assistidos, os quais foram comentados e discutidos a pós a explanação inicial.

O Conservatório de Tatuí recebeu um convite para que o Núcleo de Apoio Pedagógico do Conservatório de Tatuí pudesse participar de uma roda de conversa intitulada: “Arte e inclusão: desafios e possibilidades”, promovida pela Fundação das Artes de São Caetano do Sul. Para este encontro o Núcleo Pedagógico compartilhou as ações e estratégias de atendimento a estudantes com deficiências e dificuldades pedagógicas. Na decorrência do encontro, e das demais instituições participantes, além do público presente virtualmente, foi possível estabelecer trocas de experiências bastante significativas.

O Núcleo de Apoio Pedagógico e a prof. Dra. Lisbeth Soares escreveram um artigo científico sobre essas ações, o qual foi submetido e aprovado pela Associação Brasileira de Educação Musical (ABEM) e será apresentado no próximo Encontro da Associação. O artigo tem o título: “Política de ações afirmativas para a inclusão de pessoas com deficiência na Arte: relato de experiência”. O artigo busca descrever de forma sucinta as políticas de ações afirmativas realizadas pelo Conservatório.

Recebemos também uma solicitação de realização de pesquisa de doutorado, da pesquisadora Mara Síntique da UDESC, sobre as ações afirmativas nas escolas de músicas do Brasil incluindo entrevistas de integrantes do Núcleo de Apoio Pedagógico (professores e bolsistas) e registros das tecnologias assistivas para os alunos com mobilidade reduzida e deficientes visuais: Acesso e formação musical de pessoas com deficiência em cursos regulares nos conservatórios de música.

No primeiro semestre, o professor da área de Artes Cênicas, Thiago Leite, defendeu tese de doutorado, na Faculdade de Educação da Universidade de São Paulo, sob o título de *Formação de Espectadores: entre navegares, armadilhas e quebra-cabeças*. A pesquisa fala do projeto de estudos sobre o espectador intitulado “Ações para suspender o tempo”, realizado pela Cia. de Teatro do Conservatório de Tatuí que se consolidou como uma ação de formação de espectadores, reunindo estudantes de ensino médio e pessoas com deficiência visual moradoras da cidade de Tatuí. O trabalho foi indicado para publicação e em breve será transformado em livro.

Em 28/08 iniciamos a capacitação em libras para colaboradores, o curso básico será realizado em parceria com o Instituto Sare Miriam Cubas de setembro a dezembro todas as segundas feiras. A 1ª turma é composta por 21 pessoas de todas as áreas do Conservatório de Tatuí. A intenção é futuramente termos em nossa equipe 50% dos colaboradores capacitados.

Em 08 de agosto, o Professor Dr. Acácio Almeida proferiu um bate-papo com professores e professoras dos grupos artísticos e coordenações, com uma palestra de abertura intitulada: “O porquê de políticas afirmativas no Brasil?”.

execução:

realização:

#SUSTENIDOS



**CULTSP**

Secretaria da  
Cultura, Economia e Indústria Criativas



**SÃO PAULO**  
GOVERNO DO ESTADO



Conservatório de Tatuí / Sustenidos

Rua São Bento, 415 - Centro - Tatuí SP 18270-820  
☎ 55 15 3205-8444 🌐 www.conservatoriodetatuí.org.br

## Mostras de processos em Artes Cênicas

De 19 a 23 de junho, foi realizada a **Mostra Interna de Artes Cênicas 2023**, onde estudantes compartilharam entre si, seus processos criativos. Neste ano, tivemos uma novidade: as atividades de abertura e encerramento foram abertas ao público: dia 19 a aula-espetáculo do Curso de Aperfeiçoamento *Introdução ao Teatro Popular de Bonecos do Nordeste: Casimiro Coco, Babau, João Redondo, Mamulengo e Calunga*, e dia 23, a Master Class *A Cultura Indígena Kariri-Xocó*, com o Grupo Warakdzã, da Aldeia Kariri Xocó (AL). As demais atividades da Mostra são destinadas apenas aos e às estudantes do Conservatório de Tatuí. Ao todo somaram-se 14 apresentações de todas as turmas das habilitações que integram a Área de Artes Cênicas: Ateliê de Iniciação às Artes da Cena para Crianças, Ateliê em Artes da Cena para Adolescentes, Artes Cênicas e Cenografia, além do Curso semestral de Aperfeiçoamento, como já mencionado. Os trabalhos ocuparam diversos espaços e unidades do Conservatório como o Setor de Artes Cênicas, o Teatro Procópio Ferreira e a Sala de Cenografia na Sede e o Salão da Unidade 2. Esta mostra interna funciona ao modo de uma interclasse onde, no final do primeiro semestre, estudantes compartilham fragmentos de suas criações em processo e analisam em conjunto os percursos e escolhas de cada turma. Essa experiência de troca influencia diretamente os rumos que cada trabalho tomará e o que vai ser compartilhado na Mostra de Artes Cênicas, aberta ao público, realizada no segundo semestre.

- **Professores(as) convidados(as) - Setor de Artes Cênicas**

### Artes Cênicas

Além da equipe de docentes indígenas que colaboram no projeto do 1º ano do Curso de Artes Cênicas nominada no início do relatório, neste quadrimestre, contamos também com docentes e artistas convidados(as) de acordo com o novo projeto pedagógico da Área de Artes Cênicas, no 2º ano da fase de implantação.

Na turma do 2º ano, continuamos com a Profª. Daniele Sampaio que concluiu a disciplina Laboratório de Artes Cênicas: Produção Artística e Cultural. No segundo semestre teve início a colaboração da professora de voz Natália Nery, no projeto desta turma que se dedica a investigar cenicamente o amor na obra de Itamar Assunção.

### Ateliê de Iniciação às Artes da Cena para Crianças

No Ateliê de Iniciação às Artes da Cena para Crianças I (matutino) tivemos como professora convidada Natália Siufi, concluindo aulas de Teatro de Objetos e, no segundo semestre, Nino Xamba, com aulas de música, cultura e teatralidades nordestinas, no projeto que tem como professora regente Erica Pedro. Enquanto no Ateliê de Iniciação às Artes da Cena para Crianças I (vespertino), colaborou com aulas de música, ritmo e percussão, Dirceu Marques em projeto regido pelo Profº Rener Oliveira.

No Ateliê de Iniciação às Artes da Cena para Crianças II (Matutino) temos convidado desde o início do ano o mestre e Profº Silvio Antonio Oliveira, ministrando aulas de Moçambique e a Profª Edilaine Pereira Faria, com aulas de Contação de História, integrando projeto regido pela Profª Adriana Afonso. No Ateliê de Iniciação às Artes da Cena para Crianças II (vespertino) concluiu sua colaboração

execução:

realização:

#SUSTENIDOS



CULTSP

Secretaria da  
Cultura, Economia e Indústria Criativas



SÃO PAULO  
GOVERNO DO ESTADO



Conservatório de Tatuí / Sustenidos

Rua São Bento, 415 - Centro - Tatuí SP 18270-820  
☎ 55 15 3205-8444 🌐 www.conservatoriodetatuí.org.br

com aulas de literatura de cordel e demais artes e brincadeiras a ela associadas, Ana Flor de Carvalho, em projeto que tem também a professora Erica Pedro como regente.

### Ateliê em Artes da Cena para Adolescentes

Já no Ateliê em Artes da Cena para Adolescentes I (vespertino), colabora a Prof<sup>a</sup> Camila Bolaffi ministrando aulas de iniciação ao uso de máscaras expressivas e o Prof<sup>o</sup> San Facioli Pestana ministrando aulas de figurino e as experiências dos Parangolés de Hélio Oiticica. Este Ateliê tem como professor regente Rener Oliveira, que realiza projeto relacionando máscaras e Parangolés.

No Ateliê em Artes da Cena para adolescentes II, regido pela professora Fernanda Fernandes, tivemos como professores convidados o fotógrafo Thiago Cavalcante Bitencourt, ministrando aulas de artes visuais abordando algumas vertentes da fotografia e Mayara Guanaes, a partir da relação de arquivos fotográficos com a criação dramática, além da professora Paula Fernandes, que ministrou aulas de Visagismo.

- **Processo Seletivo de Novos(as) Estudantes 2023**

Foi realizado em julho o 5º Processo Seletivo de Novos(as) Estudantes para cursos de Artes cênicas, Mpb/Jazz/Música Raiz e Choro, Educação Musical e cursos de música erudita no polo e na sede.

Números totais dos Processos Seletivos realizados em julho:

EDITAL	VAGAS	INSCRIÇÕES	NÃO COMPARECERAM	REPROVADOS(AS)	APROVADOS(AS)	MATRÍCULAS
5º Edital – Artes Cênicas	110	42	0	0	42	33
5º Edital – Educação Musical	12	19	0	0	19	14
5º Edital – Música Erudita	105	269	66	09	194	90
4º Edital – Música Popular	23	130	60	07	63	30
5º Edital – Polo de São José do Rio Pardo	27	74	13	02	59	19

execução:

#SUSTENIDOS



realização:

**CULTSP**

Secretaria da Cultura, Economia e Indústria Criativas





- **Parcerias Acadêmicas**

Destacamos que desde o início da gestão da Sustenidos, o Conservatório de Tatuí vem implementando várias ações importantes para a ampliação e melhoria do projeto pedagógico e que confirmam a continuidade e aumento do prestígio desta Instituição, haja vista as muitas solicitações de parcerias e as parcerias firmadas desde o início de sua gestão, como FATEC, UFRJ/FUNARTE, USP – Ribeirão Preto, UNESP, West Texas A&M University, além de outras tratativas recentes como a USP, UFCG e UFRN.

*Claudia Maradei Freixedas*

Claudia Maradei Freixedas  
 Superintendente Educacional  
 Sustenidos Organização Social de Cultura

## Relatório 2º Quadrimestre de 2023

### Conservatório Dramático e Musical Dr. Carlos de Campos de Tatuí – CG 04/2020

#### Justificativa ao item “Informar as atividades de intercâmbios nacionais e internacionais previstas e realizadas”

Declaramos, para os devidos fins, que neste 2º quadrimestre de 2023 foram realizadas as seguintes atividades de intercâmbio nacional e internacional:

#### Junho

- No dia 01/06 realizamos o Concerto de Músicas tradicionais de Moçambique e Noruega com os Intercambistas do Projeto MOVE 2022: Almirante Andrade (Moçambique), Americo Sambo (Moçambique), Anne Daugstad Wik (Noruega), Mats-Henrik Nygren Syversen (Noruega). Este evento fez parte do encerramento do intercambio cultural dos estudantes no Conservatório de Tatuí.



execução:

#SUSTENIDOS

realização:



CULTSP

Secretaria da Cultura, Economia e Indústria Criativas



SÃO PAULO GOVERNO DO ESTADO

- Nos dias 4 e 5 de junho, por meio da área de Artes Cênicas do Conservatório de Tatuí, correalizamos com a organização Mamulengo da Folia o *8º Encontro de Mamulengo em São Paulo* – sendo Tatuí uma das três cidades a sediar o evento – as outras duas foram São Paulo e Jacareí. O Encontro foi uma reunião histórica de 27 brinquedos (grupos, mestres/as) de todo país e da Argentina, pela primeira vez contando com forte presença feminina.



## Agosto

- No dia 12 de agosto recebemos via PROAC o workshop e espetáculo “Dos Primórdios ao Nuevo Tango”, com o professor Thadeu Romano. Dos Primórdios ao Nuevo Tango, utiliza o bandoneon, o violino e o piano para contar ao público uma parte da história desse ritmo portenho, desde o tango-milonga até Piazzolla, mesclando tradição e novos tangos numa primorosa interpretação instrumental.







Conservatório de Tatuí / Sustenidos

Rua São Bento, 415 - Centro - Tatuí SP 18270-820  
☎ 55 15 3205-8444 🌐 [www.conservatoriodetatuí.org.br](http://www.conservatoriodetatuí.org.br)

Atenciosamente,

*Gildemar Oliveira*

---

Gildemar Oliveira  
Gerente Geral  
Conservatório de Tatuí  
Sustenidos Organização Social de Cultural

execução:

#SUSTENIDOS

realização:



**CULTSP**

Secretaria da  
Cultura, Economia e Indústria Criativas



**SÃO PAULO**  
GOVERNO DO ESTADO